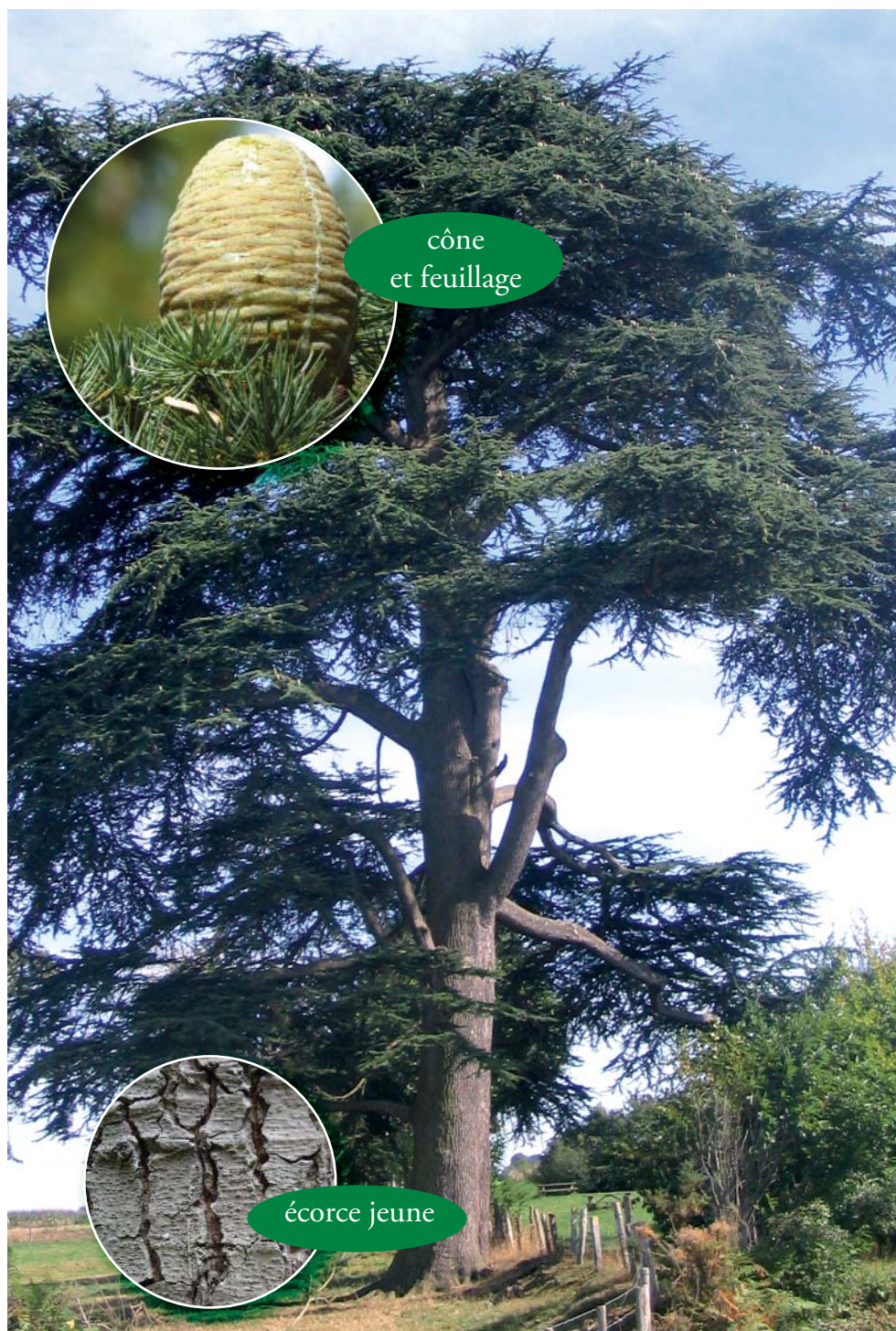


## Le Cèdre de l'Atlas (*Cedrus atlantica*)

*Le cèdre de l'Atlas, comme son nom l'indique, est originaire du Moyen Atlas marocain et d'Algérie, entre 1 200 et 2 000 mètres d'altitude. Il se sent pourtant à l'aise en Bretagne où il a été introduit initialement à des fins horticoles pour s'imposer avec majesté dans les parcs. On peut l'envisager comme essence forestière là où sa frugalité en eau lui permet de coloniser des sols superficiels ou desséchants qu'il est l'un des seuls à pouvoir valoriser.*

### CARACTERES BIOLOGIQUES :



- Arbre de longévité remarquable pour un conifère -500 ans et même davantage- avec un diamètre excédant 2 mètres pour les arbres de parc.
- Hauteur limitée à 25 mètres chez nous mais susceptible de dépasser 35 mètres dans son aire naturelle et dans le sud de la France.
- Courtes aiguilles vert plus ou moins glauque insérées en rosettes sur les rameaux courts et isolées sur les rameaux longs.
- Essence de demi - lumière à croissance moyennement soutenue et de reprise délicate imposant le recours aux plants en godet.
- Fleurs des 2 sexes sur le même individu. Le cône, dressé et se désarticulant sur l'arbre, a la forme d'un petit tonneau de 5 à 8cm de haut.



Essence méditerranéenne exigeante en lumière qui tolère sans problème les gels modérés de la région. Le cèdre recherche les expositions chaudes car il n'aime pas l'humidité atmosphérique. Bonne résistance à la pollution de l'air.



## PRINCIPAUX ENNEMIS ET DÉFAUTS

Les froids intenses inférieurs à  $-20^{\circ}\text{C}$  lui sont fatals.

Parmi les insectes, certaines espèces de tordeuses, de pucerons et de cochenilles peuvent s'y attaquer, ainsi que la processionnaire du pin qui le défeuille parfois en cas de pullulation. Il est aussi sensible à l'hylobe.

Des pourritures se développent sur les blessures et l'armillaire peut l'affecter. On signale aussi des conformations défectueuses liées à une carence en bore.

Abrouissements par lapins et lièvres, et frottis fréquents par les chevreuils.

## QUALITÉS DU BOIS ET USAGES

Bois odorant, mi lourd, brun rosé et d'excellente durabilité. Propriétés mécaniques convenables mais bois relativement cassant peu employé en charpente.

Apprécié pour de nombreux usages comme le parquet, la construction de chalets et d'abris, les traverses et les poteaux.

Huile essentielle antiseptique aux vertus cicatrisantes, décongestionnant les voies respiratoires, tonifiant le cuir chevelu, résorbant la cellulite et répulsive pour les mites et les moustiques.



POUR EN SAVOIR PLUS : *Guide de dendrologie – ENGREF (1992) ; Les résineux, connaissance et reconnaissance IDF (1996)*

## CRPF BRETAGNE :

Centre Régional de la Propriété Forestière de Bretagne - 8 place du colombier - 35000 RENNES

☎ : 02 99 30 00 30

Fax : 02 99 65 15 35

e-mail : [bretagne@crpf.fr](mailto:bretagne@crpf.fr)

[www.crpf.fr/bretagne](http://www.crpf.fr/bretagne)