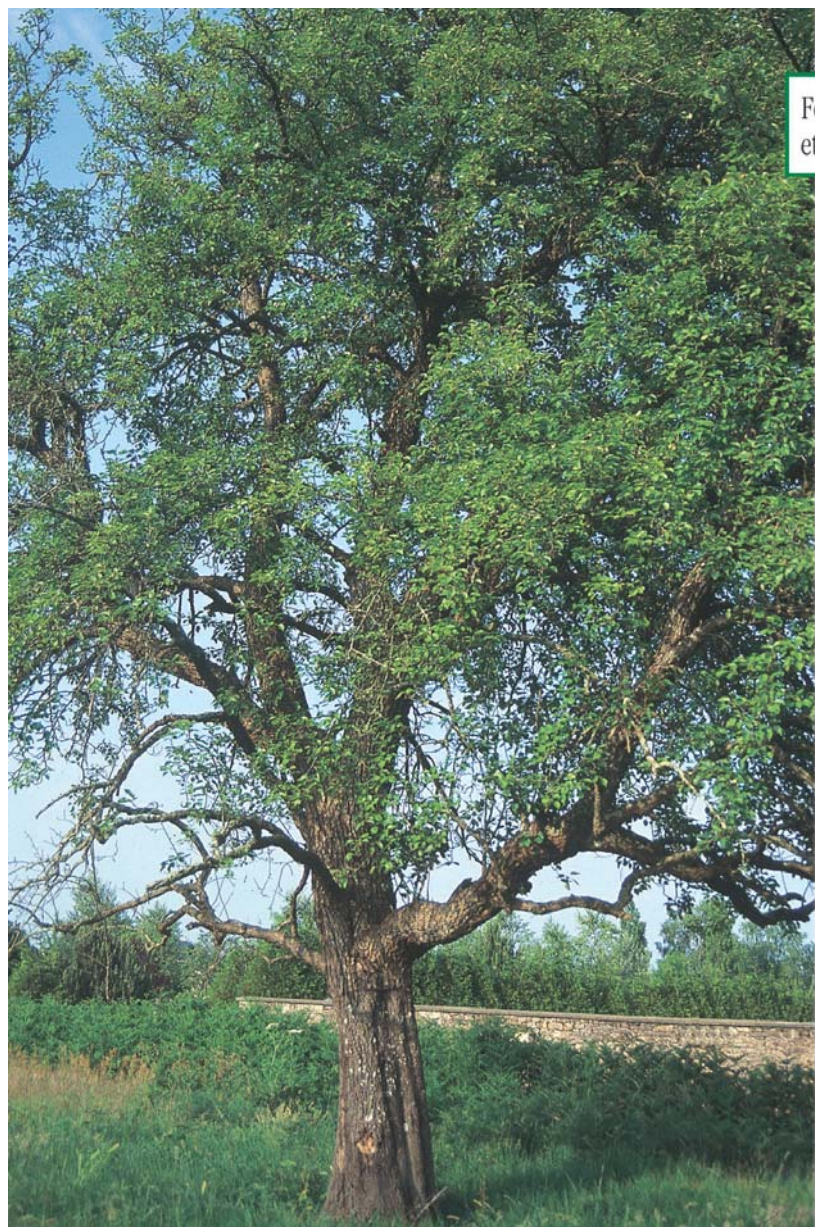


Le Poirier sauvage (*Pyrus pyraster*) Ar Wezenn-ber

*Le poirier sauvage est un arbre assez rare en Bretagne, affectionnant les stations riches. Il peut être confondu avec le poirier à feuilles en cœur (*Pyrus cordata*), arbuste très répandu dans les sous-bois de chêne de Bretagne dont la frugalité lui permet de coloniser les milieux les plus ingrats.*

CARACTÈRES BIOLOGIQUES :

- Arbre de développement limité à 11-15 mètres de hauteur, à cime pyramidale.
- Longévité exceptionnelle dépassant 300 ans, à croissance très lente.
- Rameaux épineux portant de petites feuilles ovales allongées.
- Fleurs blanches hermaphrodites, très précoces, donnant de petites poires âcres.



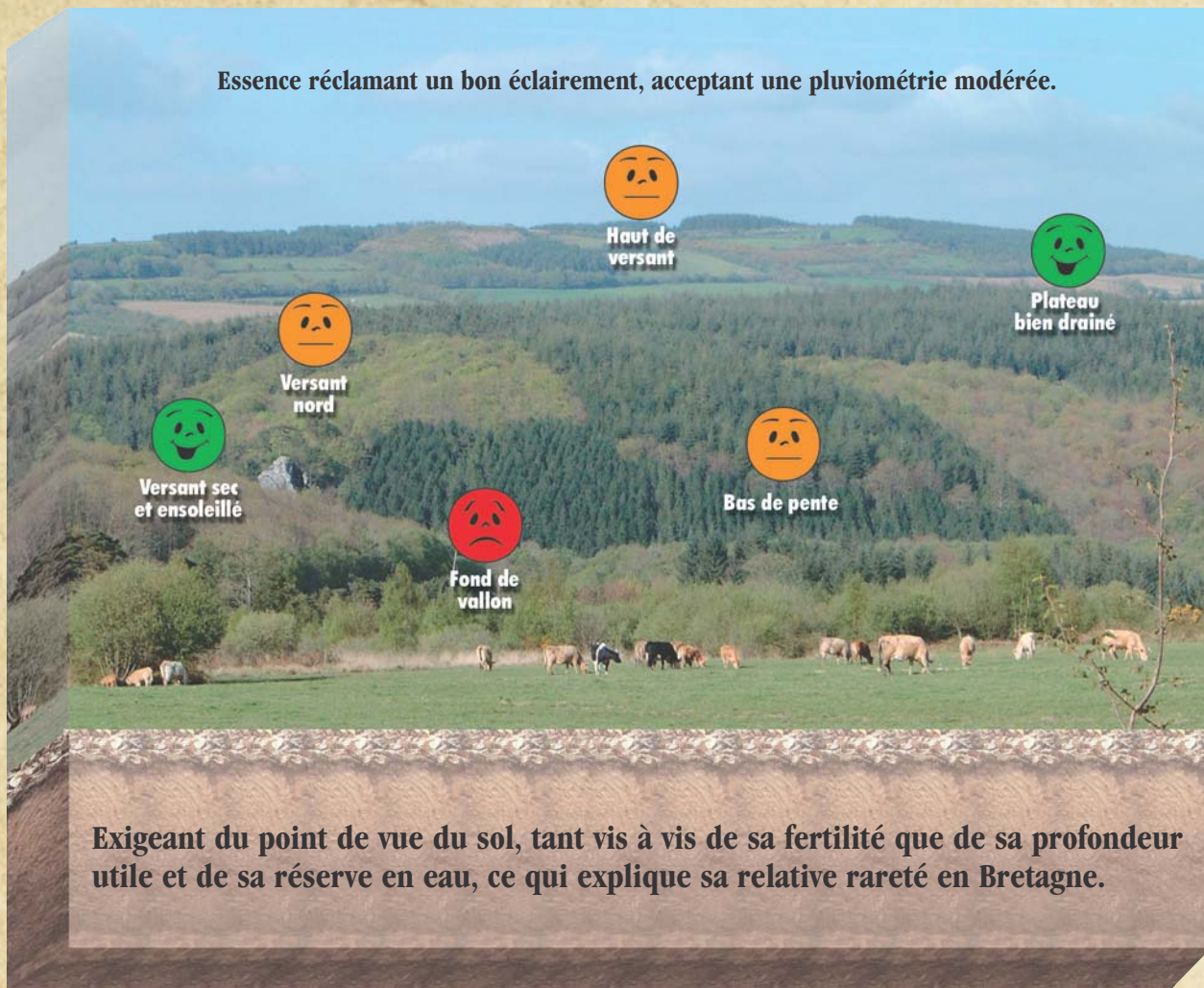
Feuillage
et fruits



Ecorce



Essence réclamant un bon éclairciment, acceptant une pluviométrie modérée.



Exigeant du point de vue du sol, tant vis à vis de sa fertilité que de sa profondeur utile et de sa réserve en eau, ce qui explique sa relative rareté en Bretagne.

QUALITÉS DU BOIS ET USAGES :

- Le poirier possède un bois homogène, très dur, de teinte généralement brun rougeâtre. Son grain, d'une grande finesse et d'un poli exceptionnel, oriente les produits de qualité vers la lutherie (flûtes notamment), le tranchage pour des placages haut de gamme et la marqueterie, la tournerie, la sculpture et la gravure.
- Dans l'artisanat rural, de nombreux objets du passé témoignent encore de ses emplois liés à sa résistance remarquable : poulains, brancards, leviers, roues à gorge, poulies...
- Il est en outre à l'origine de l'essentiel des variétés fruitières de poires actuellement cultivées et sert encore de porte-greffes en pépinière.



Commode ancienne en poirier et bois exotique

PRINCIPAUX ENNEMIS ET DÉFAUTS :

- Le poirier sauvage est sensible aux pourritures occasionnées par des blessures au pied ; il passe pour être assez sensible au feu bactérien.
- Il est par ailleurs souvent affecté par la fibre torse, défaut d'origine génétique se traduisant par un bois « vissé » impropre aux usages nobles.



Flûte à bec en poirier.

POUR EN SAVOIR PLUS : - A la découverte des fruitiers forestiers en Bretagne CRPF Bretagne (2000)