

La forêt de Loire-Atlantique

Une forêt majoritairement privée, en forte progression



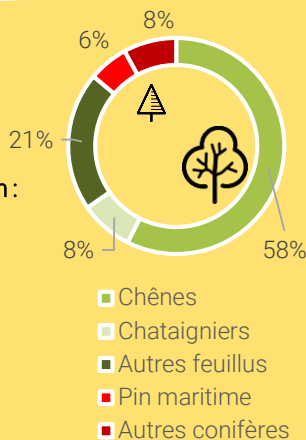
80 000 ha
12 % du territoire



Surface en augmentation :
+ 49 % depuis 1984



93 %
de forêt privée



Avec ses 12 % de couverture forestière, la Loire-Atlantique est un département peu boisé par rapport au taux de boisement au niveau national (32 %). La forêt se compose essentiellement de peuplements feuillus (chênes et châtaigniers) mais on trouve également des peuplements résineux de pins maritimes et laricio. La superficie forestière progresse régulièrement de par la déprise agricole mais également les projets de boisements.

La forêt est particulièrement morcelée. Elle appartient à plus de 37 200 propriétaires, dont plus de 95 % ont moins de 4 hectares.

Source : IGN 2025

Les forêts et leur gestion

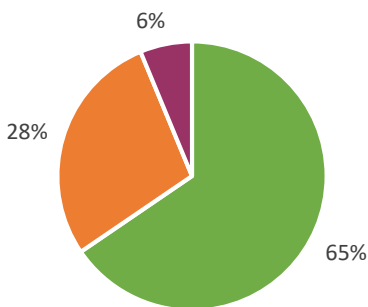
Les documents de gestion durable (DGD) sont des outils à la disposition des propriétaires privés devant les aider à gérer durablement leur patrimoine forestier.

Selon leur surface de propriété, ils peuvent utiliser l'un ou l'autre de ces outils :

- le Code de Bonnes Pratiques Sylvicoles (CBPS) pour les plus petits propriétaires ;
- le Plan Simple de Gestion (PSG), possible à partir de 10 ha et obligatoire à partir de 20 ha.

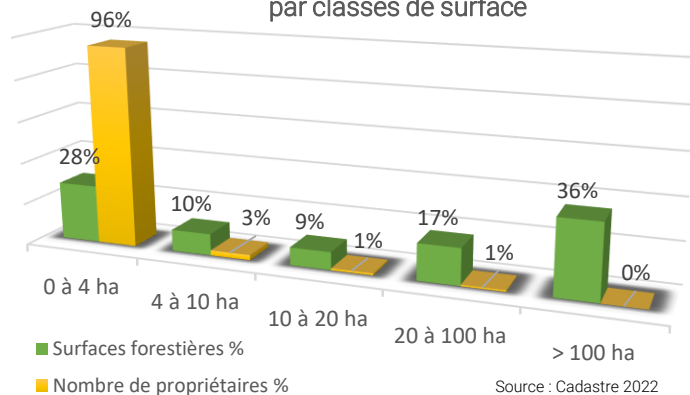
Surfaces forestières :

- Forêts privées sans DGD
- Forêts privées avec DGD
- Forêts publiques

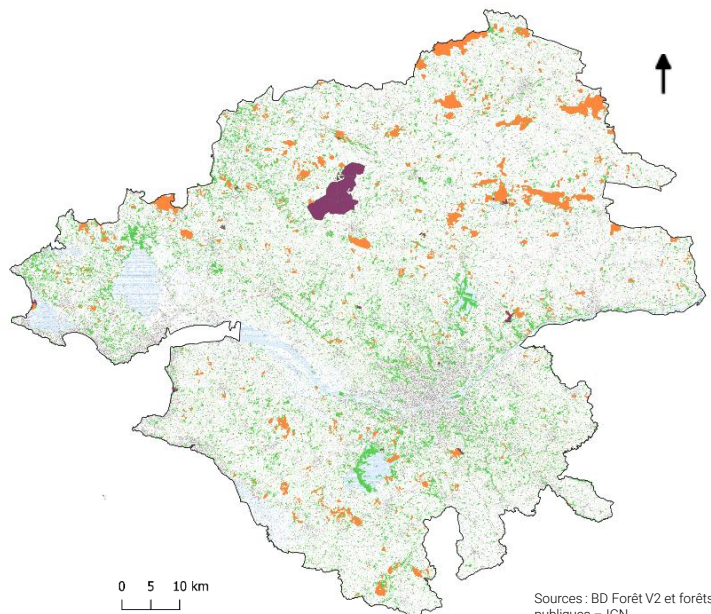


Les documents de gestion durable, agréés par le CNPF, guident les propriétaires forestiers vers une gestion multifonctionnelle : la production de bois, la protection de la biodiversité et les fonctions sociales (loisirs-nature) sont analysées et prises en compte dans la gestion.

Répartition des forêts et propriétaires par classes de surface



Source : Cadastre 2022



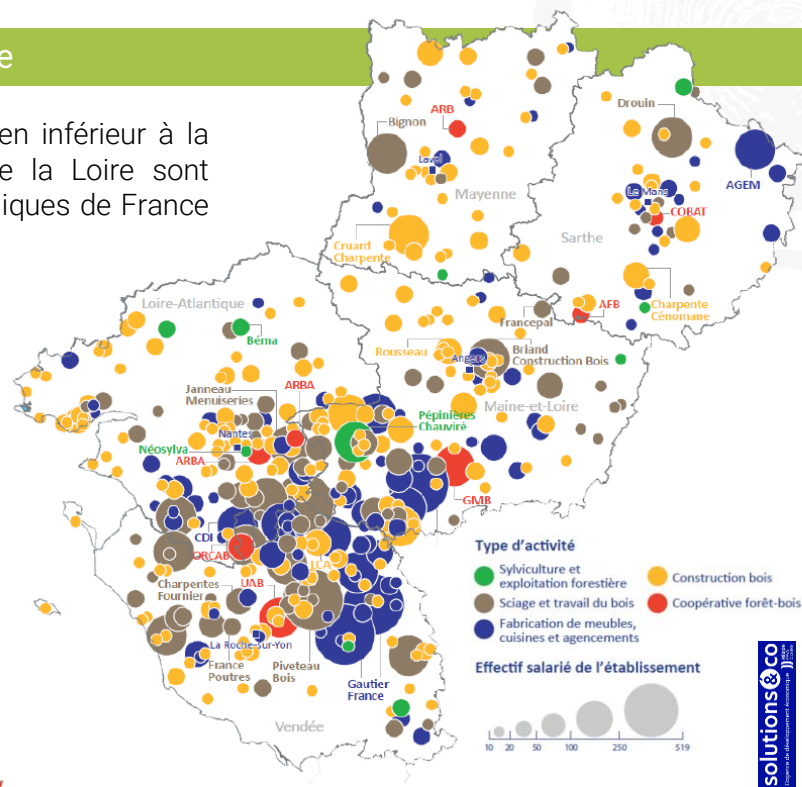
Sources : BD Forêt V2 et forêts publiques - IGN
Forêt Merlin 2025 - CNPF

Les atouts de la forêt de Loire-Atlantique

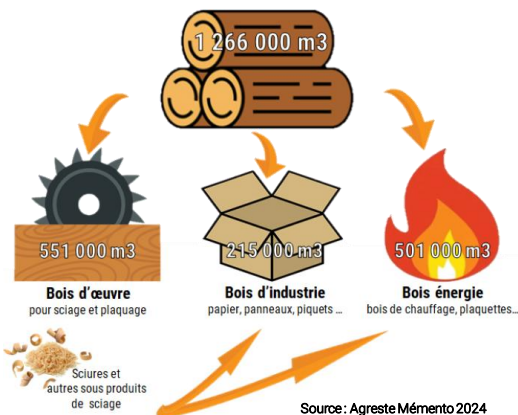
Une filière bois locale dynamique

Malgré un taux de boisement bien inférieur à la moyenne nationale, les Pays de la Loire sont parmi les régions les plus dynamiques de France en ce qui concerne la filière bois.

On remarque une concentration marquée de ces acteurs dans le sud de la Loire Atlantique et du Maine-et-Loire ainsi que dans le Nord de la Vendée.



Volume de bois récoltés en Pays de la Loire en 2024



Les établissements de la filière Bois (10 salariés et plus)

Sur les **19 000 salariés** de la filière régionale, **4 400** travaillent sur le département, chiffres auxquels s'ajoutent les nombreux artisans, auto-entrepreneurs et micro-entreprises du secteur (Solutions&Co 2025).

solutions&co

Des stations forestières favorables

Les sols de Loire Atlantique sont globalement favorables à la croissance forestière, malgré des **sols localement hydromorphes** pouvant freiner le choix possible des essences.

Des dépérissements sont de plus en plus observés en particulier sur le chêne et le châtaignier.

A l'échelle régionale, la filière prélève environ **60 % de la production biologique nette.**

Production biologique	6,7 m ³ /ha/an (+/- 0,4)
Prélèvements de bois	3,8 m ³ /ha/an (+/- 1,1)
Mortalité des arbres	0,6 m ³ /ha/an (+/- 0,2)
Bilan des flux	2,2 m ³ /ha/an (+/- 1,2)

Synthèse des flux forestiers sur les Pays de la Loire
Source : IGN inventaires 2020-2024

Un espace précieux pour la biodiversité

Les espaces bocagers et forestiers forment un continuum, une trame verte permettant la propagation de nombreuses espèces et participant au caractère remarquable des paysages vendéens.

Le maintien de ces surfaces et leur bonne gestion sont donc primordiaux pour la **préservation des milieux naturels, de la faune et de la flore remarquables.**

Le département compte **26 sites Natura 2000**, dont la forêt domaniale du Gâvre et la forêt de Vioreau.



à vos côtés, agir pour les forêts privées de demain.

bretagne-paysdelaloire.cnpf.fr

Bretagne
Pays de la Loire

Centre National de
la Propriété Forestière

