

# La forêt du Maine-et-Loire

Une forêt aux faciès variés, très présente à l'est du territoire



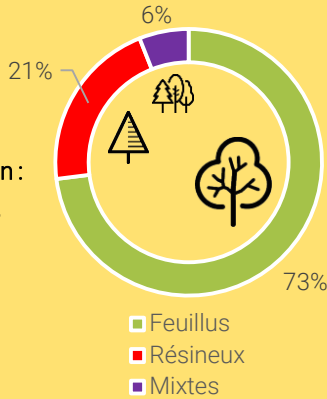
107 000 ha  
15 % du territoire



Surface en augmentation :  
+ 34 % depuis 1984



95 %  
de forêt privée



Avec ses **15 % de couverture forestière**, le Maine-et-Loire est un des départements les plus boisés de la région (13 %) mais reste peu boisé par rapport au niveau national (32 %). La forêt se compose essentiellement de peuplements feuillus (chênes, châtaigniers, peupliers) mais on trouve également des résineux notamment des pins maritimes et laricios à l'est du département.

La forêt angevine est **morcelée**. Elle appartient à près de **40 000 propriétaires**, dont 90 % possède moins de 4 ha.

Source : IGN 2025

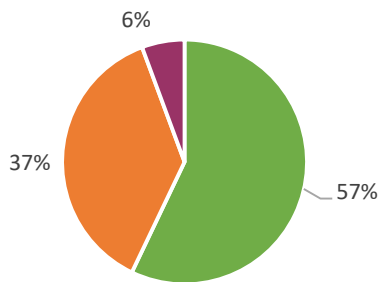
## Les forêts et leur gestion

Les **documents de gestion durable (DGD)** sont des outils à la disposition des propriétaires privés devant les aider à gérer durablement leur patrimoine forestier. Selon leur surface de propriété, ils peuvent utiliser l'un ou l'autre de ces outils :

- le **Code de Bonnes Pratiques Sylvicoles (CBPS)** pour les plus petits propriétaires ;
- le **Plan Simple de Gestion (PSG)**, possible à partir de 10 ha et obligatoire à partir de 20 ha.

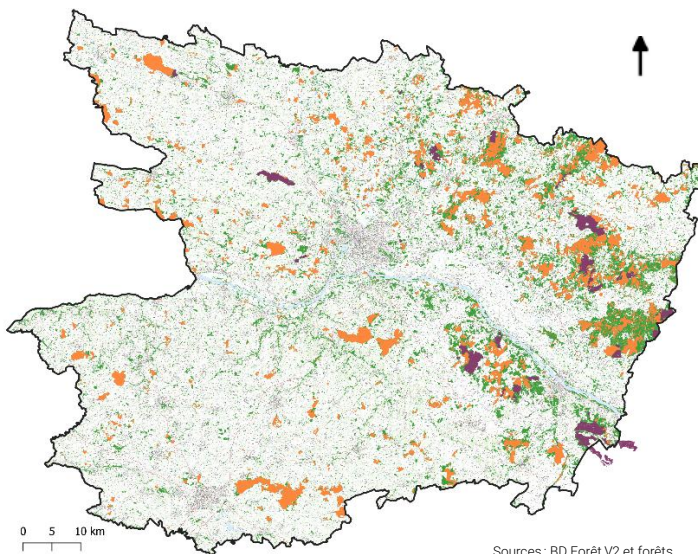
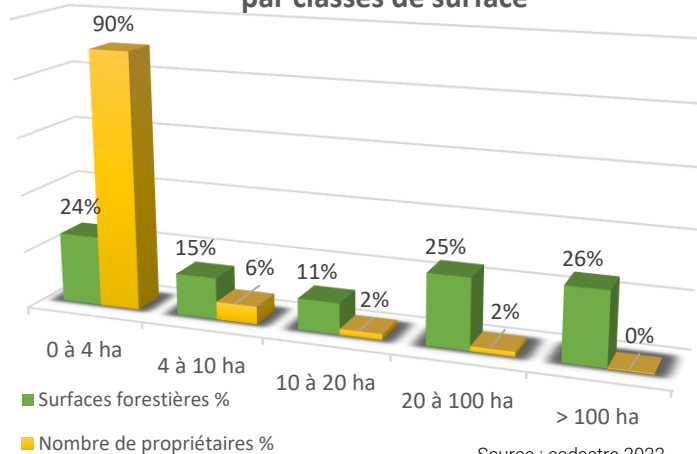
### Surfaces forestières :

- Forêts privées sans DGD
- Forêts privées avec DGD
- Forêts publiques



Les documents de gestion durable, agréés par le CNPF, guident les propriétaires forestiers vers une gestion multifonctionnelle : la production de bois, la protection de la biodiversité et les fonctions sociales (loisirs-nature) sont analysées et prises en compte dans la gestion.

### Répartition des forêts et propriétaires par classes de surface



Sources : BD Forêt V2 et forêts publiques - IGN  
Forêt Merlin 2025 - CNPF

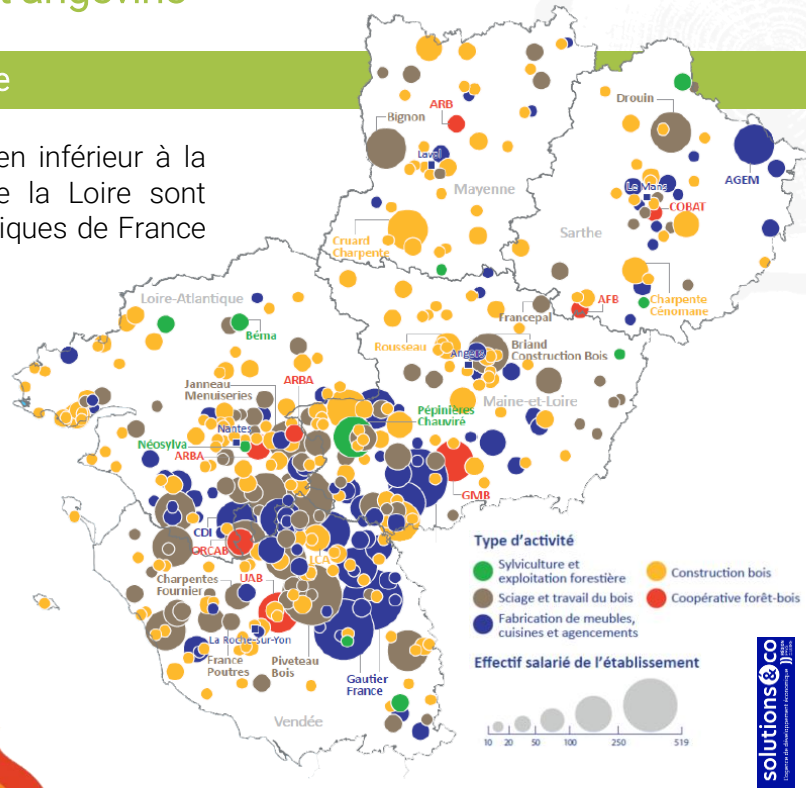
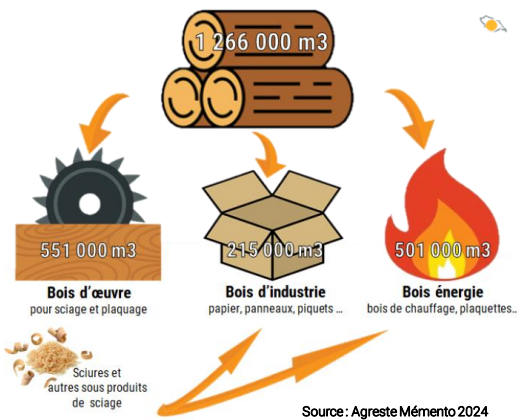
# Les atouts de la forêt angevine

## Une filière bois locale dynamique

Malgré un taux de boisement bien inférieur à la moyenne nationale, les Pays de la Loire sont parmi les régions les plus dynamiques de France en ce qui concerne la filière bois.

On remarque une concentration marquée de ces acteurs dans le sud de la Loire Atlantique et du Maine-et-Loire ainsi que dans le Nord de la Vendée.

### Volume de bois récoltés en Pays de la Loire en 2024



### Les établissements de la filière Bois (10 salariés et plus)

Sur les 19 000 salariés de la filière régionale, 4 373 travaillent sur le département, chiffres auxquels s'ajoutent les nombreux artisans, auto-entrepreneurs et micro-entreprises du secteur (Solutions&Co 2025).

## Des forêts variées, sensibles aux changements climatiques

Le Maine-et-Loire se compose de **trois ensembles géologiques** (Massif armoricain à l'ouest et Bassin parisien à l'est, traversés par les vallées alluvionnaires) créant ainsi une diversité de sols et de peuplements forestiers associés. A l'est, les forêts du Baugeois et du Saumurois sont particulièrement **vulnérables aux changements climatiques et au risque incendie croissant**.

Production biologique	6,7 m <sup>3</sup> /ha/an (+/- 0,4)
Prélèvements de bois	3,8 m <sup>3</sup> /ha/an (+/- 1,1)
Mortalité des arbres	0,6 m <sup>3</sup> /ha/an (+/- 0,2)
Bilan des flux	2,2 m <sup>3</sup> /ha/an (+/- 1,2)

### Synthèse des flux forestiers sur la Région

Source : IGN inventaires 2020-2024

A l'échelle régionale, la filière prélève environ 60 % de la production biologique nette.

## Un espace précieux pour la biodiversité

Les espaces bocagers et forestiers forment un continuum, une trame verte permettant la propagation de nombreuses espèces et participant au caractère remarquable des paysages angevins. Le maintien de ces surfaces et leur bonne gestion sont donc primordiaux pour la **préservation des milieux naturels, de la faune et de la flore remarquables**.

Le département **compte 14 sites Natura 2000**, dont les Basses Vallées Angevines, la Vallée de la Loire et le site très forestier du Lac de Rillé et forêts voisines d'Anjou et de Touraine.

