

Recherche de sources de graines de chêne pubescent.



Mars 2021

Auteurs : **Sabine GIRARD** (CNPf-IDF) et **Yves LACOUTURE** (CGF),

Ont participé à ce travail :

Pierre Boutteaud, Xavier Juchet et Loïc Guisneuf (Vilmorin),

Nicolas Ricodeau et Cécile Joyeau (INRAe, ex-IRSTEA),

Catherine Maison et Jozette Chauvin (DRAAF),

Joël Conche, Xavier Mandret et Philippe Proudhon (ONF),

Jérôme Rosa, David Houmeau, Bruno Jacquet, Jean Jacques Jemin, Brigitte Jozon, Raphaël Trembleau,
Christian Weben (CRPF)

Alexis Ducouso (INRAe, BIOGECO)

Merci à tous les propriétaires qui ont accepté que leurs peuplements soient visités



Financier :



Table des matières

Résumé.....	4
I. Des enjeux à prendre en compte et des idées reçues à dépasser	6
II. Les sources de graines utilisées en France pour produire des plants forestiers de chêne pubescent.....	7
III. Méthode.....	10
III.1 Critères de sélection des peuplements.....	11
III.2 Fiche signalétique des peuplements.....	12
III.3 Critères de reconnaissance des espèces.....	14
IV. Résultats.....	15
IV.1 Peuplements prospectés.....	15
IV.2 Difficultés rencontrées	16
Ciblage des massifs à prospecter	16
Identification des espèces de chêne sur le terrain.....	16
Evaluation de la qualité de futures récoltes de graines.....	16
IV.3 Peuplements porte-graines retenus.....	Erreur ! Signet non défini.
V. Conclusion	21
Bibliographie.....	23
VI. Annexe 1 : Bilan des prospections réalisées par département.....	24
VII. Annexe 2 : Fiches signalétiques des peuplements retenus.....	34
VIII. Annexe 3 : Comptes rendus des tournées de juin 2019.....	43

Résumé

Jusqu'à très récemment, les plants de chênes pubescents plantés en forêts étaient issus de glands récoltés en Provence, Languedoc et dans le sud-ouest. Par ailleurs, contrairement aux chênes pédonculés et sessiles, les peuplements récoltés n'avaient fait l'objet d'aucune sélection particulière et étaient commercialisés en catégorie réglementaire « identifiée », sous étiquette jaune.

Pour répondre à l'évolution du climat, le chêne pubescent, adapté à des conditions plus chaudes et sèches que le pédonculé et le sessile pourrait être davantage planté dans la moitié nord du pays.

Afin de préparer l'approvisionnement de ces futures plantations, une prospection a été réalisée en Pays de la Loire, Centre Val de Loire, Ile de France et Bourgogne pour repérer des peuplements susceptibles d'être utilisés comme sources de graines. Il s'agissait de sélectionner des peuplements dont les caractéristiques phénotypiques permettraient d'avoir une approche qualitative de leur descendance en pépinières.

Au total, 128 forêts soit environ 200 ha ont été visités dans 8 départements (Maine et Loire, Sarthe, Indre, Indre et Loire, Cher, Yonne, Côte d'Or et Essonne).

Au final, huit peuplements très majoritairement composés de chênes pubescents de belle qualité phénotypique ont été retenus, pour une surface totale d'environ 60 ha. Leur localisation a été portée à connaissance des deux semenciers français dès l'automne 2019. Aucun d'entre eux n'a présenté de fructifications en 2019, en revanche, deux ont été récoltés en 2020 et fourniront des plants pour la campagne de plantations 2021/22.

Ces peuplements s'ajoutent à ceux déjà repérés en Poitou-Charentes, Normandie et Hauts de France. Toutefois, il n'est pas certain que la capacité de production de graines de l'ensemble de ces peuplements suffise à satisfaire les besoins en très forte hausse depuis 2019.

Pour cette raison, la mise en place de structures dédiées à la production de graines c'est-à-dire des vergers à graines, est envisagée. Le travail réalisé dans le cadre de CONQueTh, permettra d'avancer en ce sens dans la mesure où la présence d'arbres particulièrement intéressants en termes de forme et de croissance (ou arbres « + ») a été notée dans les fiches descriptives des peuplements visités. Ces données pourront ainsi être valorisées et faire gagner un temps précieux lorsqu'il s'agira de sélectionner les arbres à installer dans un futur verger à graines.

I. Des enjeux à prendre en compte et des idées reçues à dépasser

Les matériels forestiers de reproduction (MFR) de chêne pubescent sont commercialisés actuellement en catégorie identifiée (étiquette jaune). Contrairement au cas des chênes pédonculés et sessiles, les glands à l'origine des plants de chêne pubescent vendus en pépinières forestières sont récoltés dans des peuplements n'ayant fait l'objet d'aucune sélection particulière. Par ailleurs, jusqu'à très récemment, en l'absence de demande, aucune récolte de glands de cette espèce n'avait été réalisée dans la moitié nord du pays.

Pourtant, la plantation de cette espèce pourrait s'y développer dans les prochaines années en réponse aux changements climatiques. Il était donc pertinent qu'une campagne de repérage de peuplements susceptibles d'être utilisés comme sources de graines pour le futur y soit réalisée. Les prospections réalisées devaient en particulier permettre de sélectionner des peuplements dont les caractéristiques phénotypiques permettraient d'avoir une approche qualitative de leur descendance en pépinières.

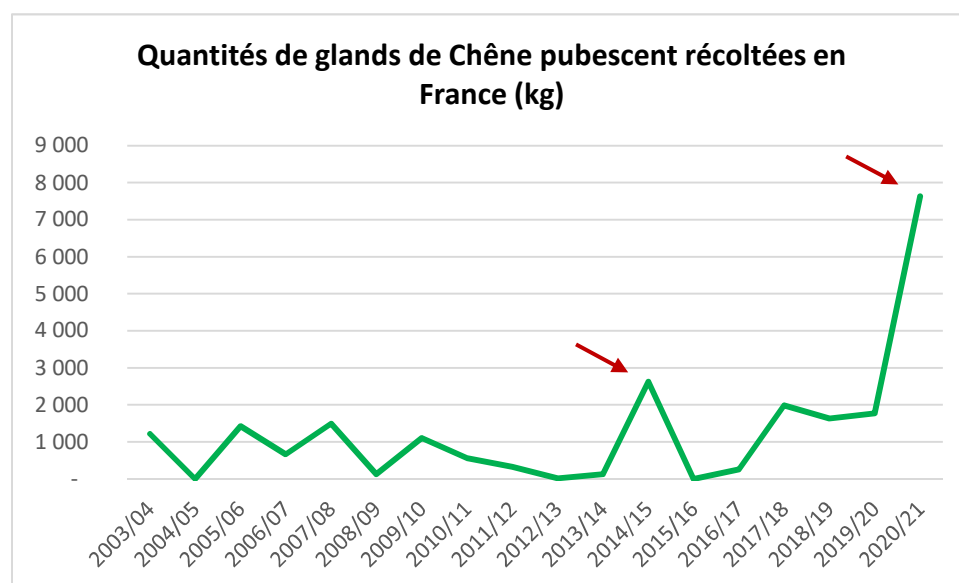
Signalons que certains considéraient cette prospection comme incertaine car, il y a encore 10 ans, peu de forestiers pensaient que l'on pouvait trouver du chêne pubescent au Nord de la Loire, en particulier comme essence majoritaire dans des peuplements répartis sur des surfaces importantes, et avec localement des arbres assez remarquables.

II. Les sources de graines utilisées en France pour produire des plants forestiers de chêne pubescent

Rappelons au préalable, que seule la catégorie identifiée (étiquette jaune) est actuellement commercialisée en France, contrairement aux chênes sessile et pédonculé pour lesquels des peuplements porte-graines ont été sélectionnés¹. Ainsi, dans le cas du chêne pubescent, seule l'origine géographique c'est-à-dire la région de provenance des glands récoltés est garantie par la réglementation.

L'enquête annuelle confiée par le Ministère à IRSTEA permet de suivre l'évolution des quantités de glands de chêne pubescent récoltés en France (Fig.1).

Fig.1 : Evolution des récoltes de glands de chêne pubescent depuis 2003



Source : Enquêtes « Flux de graines » (MAA-IRSTEA), les données pour 2020/21 ont été obtenues en mars 2021 auprès des DRAAF. Rq : Graphique réalisé en utilisant des valeurs moyennes : 325 glands/kg et 70 kg/hl.

Comme les autres espèces de chênes, le régime de fructification du chêne pubescent se caractérise par des glandées très fluctuantes d'une année sur l'autre mais synchrones dans une même zone². Entre 2003 et 2013, les récoltes annuelles ont oscillé entre 0 et 1 500 kg avec une moyenne annuelle avoisinant les 650 kg. L'augmentation enregistrée en 2015 correspond à l'effort réalisé pour approvisionner les boisements compensateurs réalisés suite à la création de la ligne ferroviaire à

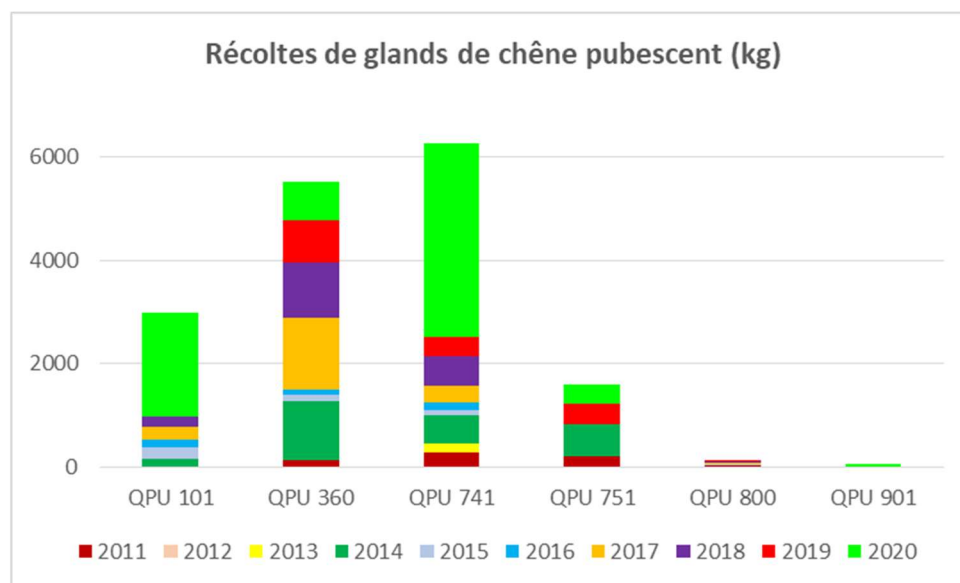
¹ Rq : L'espèce Chêne pubescent est commercialisée en catégorie sélectionnée en Bulgarie et Tchèque.

² Cette dynamique de fructification est appelée "Masting", cf. Fernandez-Martinez & al, 2012

grande vitesse Tours Bordeaux (LGV) en Poitou-Charentes. Un record a été établi en 2020 avec presque 7 000 kg de glands récoltés, l'espèce étant de plus en plus sollicitée par les reboiseurs.

Depuis 2011, les certificats maitres délivrés au moment des récoltes des semences sont enregistrés sur la base de données Chloé du ministère de l'agriculture ce qui permet d'accéder relativement facilement à un certain nombre d'informations complémentaires. Il est ainsi possible de suivre les quantités de glands récoltées pour chacune des 6 régions de provenance (Fig.2).

Fig.2 : Récolte annuelle de glands par régions de provenance



Source : Enquêtes « Flux de graines » (MAA-IRSTEA).

Rq : Graphique réalisé en utilisant des valeurs moyennes : 325 glands/ kg et 70 kg/hl.

Ces 10 dernières années, des récoltes ont eu lieu chaque année en Corse (QPU 800) pour les besoins locaux, cela représente de 10 à 20 kg en général.

Régulièrement, des récoltes ont lieu dans les régions de provenance QPU 741-Languedoc (9 années /10) et QPU360-Sud-Ouest (8 années/10), un peu moins couramment en QPU 751-Provence (4 année /10).

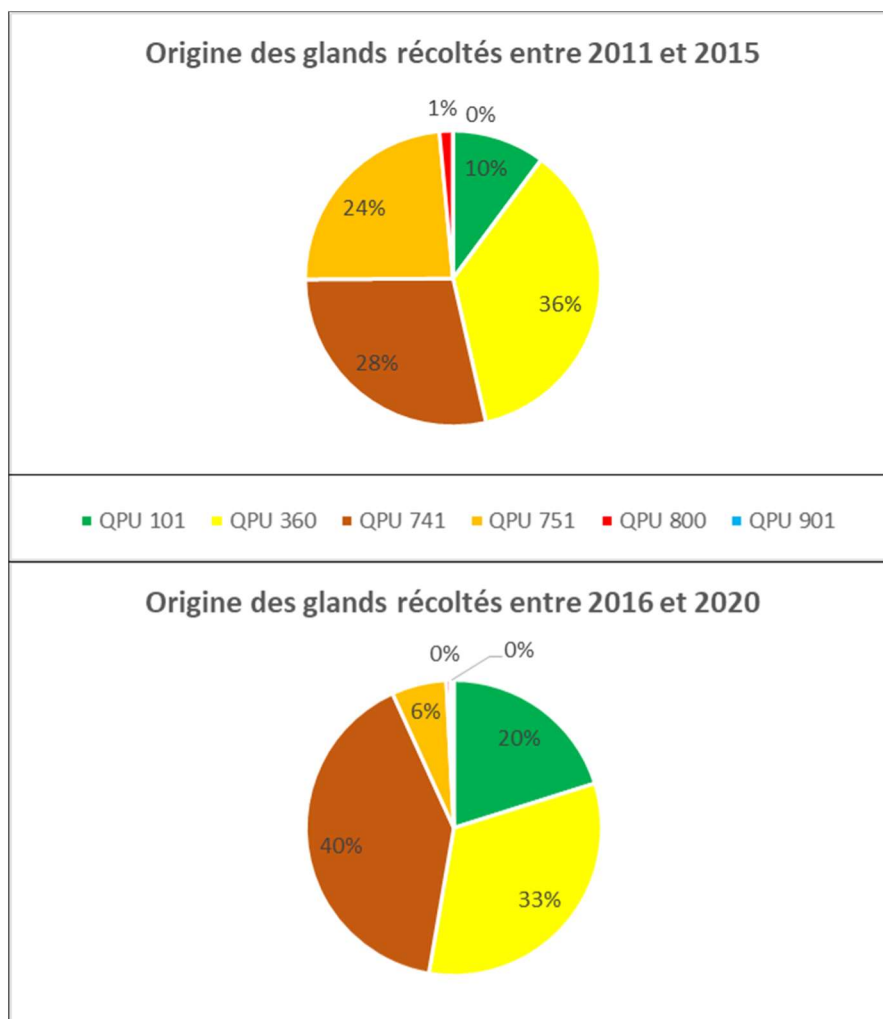
La région QPU101-Nord-Ouest a été récoltée pour la première fois en 2014 à la suite des prospections réalisées en Poitou-Charentes et Normandie par le CNPF ; elle a depuis alimenté le marché presque chaque année (6 années /7).

Les premières récoltes en QPU901-Est et massif central nord ont été réalisées en 2020 suite au travail réalisé dans le cadre de CONQueTh.

Ces dernières années, les quantités de glands récoltées ont augmenté en particulier QPU360-Sud-Ouest. L'année 2020 marque un tournant puisque la récolte totale a été multipliée par 4.

La contribution des différentes régions de provenance à l’approvisionnement en glands de pubescent a évolué au cours de cette décennie (Fig.3).

Fig.3 : Origine des glands récoltés des dernières années



Source : Enquêtes « Flux de graines » (MAA-IRSTEA).

Rq : Graphique réalisé en utilisant des valeurs moyennes : 325 glands/ kg et 70 kg/hl.

Le sud-ouest (QPU 360) a fourni le tiers des glands récoltés sur l’ensemble de la période (Fig.3). La part du Languedoc (QPU 741) a augmenté au cours de la décennie pour atteindre 40 % de l’approvisionnement les 5 dernières années. Alors qu’aucune récolte n’avait lieu avant 2014 dans la moitié nord du pays, la zone alimente désormais significativement le marché et représentait 20 % des glands récoltés de 2015 à 2020.

III. Méthode

Dans le cadre de CONQueTh, la recherche de peuplement source de graines a concerné les régions Pays de la Loire, Centre Val de Loire, Ile de France et Bourgogne. Elle a été confiée à une seule personne, Mr Yves Lacouture (gestionnaire forestier indépendant et partenaire du projet) qui avait réalisé les prospections lors de précédentes études³.

La recherche des peuplements s'est déroulée en plusieurs étapes :

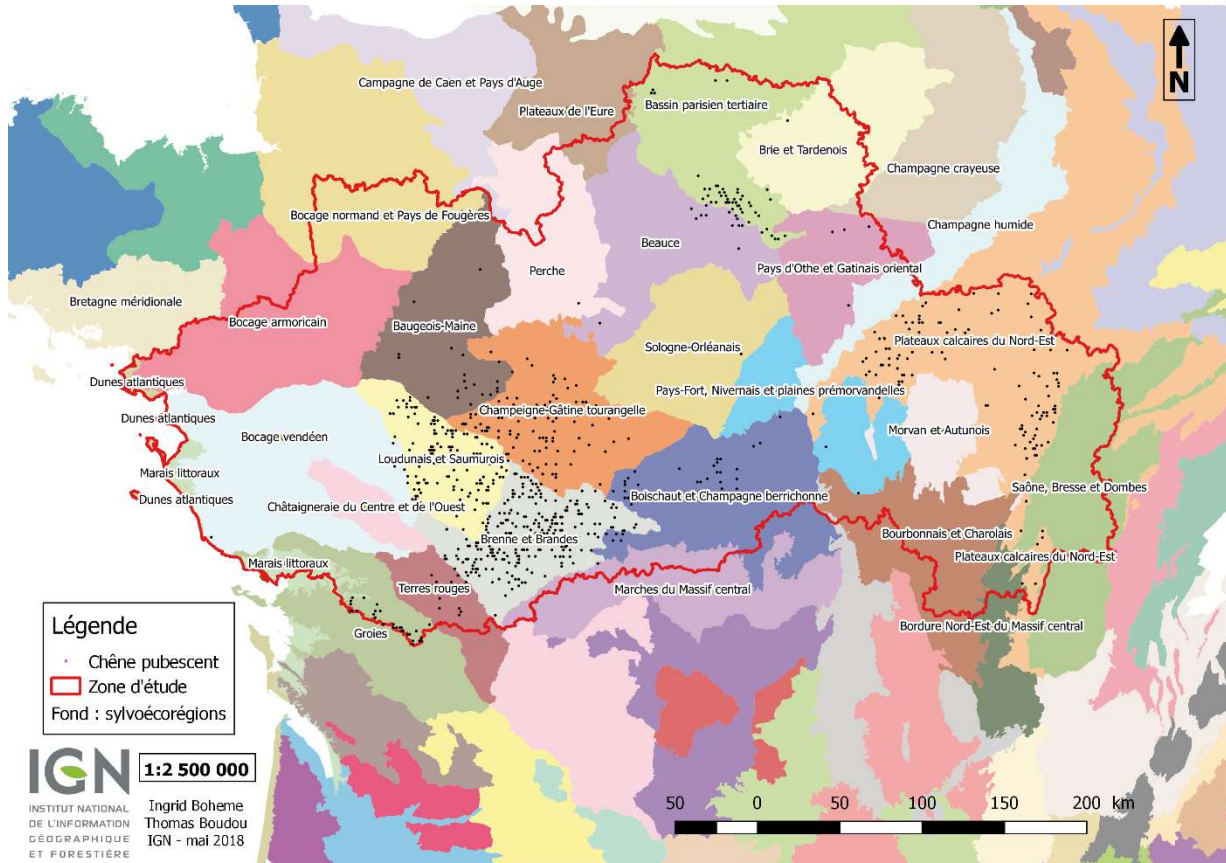
- examen des données d'inventaires fournies par l'IGN, partenaire du projet (Fig. 1),
- sollicitation de contacts en forêt privée et publique,
- prospection systématique des peuplements signalés et des massifs alentours,
- rédaction d'une fiche de présentation pour chaque peuplement répondant au cahier des charges.

En forêt privée, chaque CRPF concerné, s'est chargé d'établir la liste des propriétés sous document de gestion durable, proches des points d'inventaire de l'IGN, et dont les peuplements étaient susceptibles de contenir des chênes pubescents. Des supports cartographiques ont été fournis à Y. Lacouture (cartes IGN et/ou des types de peuplements) qui a pu organiser en amont les campagnes de prospection. La disponibilité des personnels CNPF et leur connaissance du terrain ont permis de cibler au mieux et relativement rapidement les forêts répondant aux critères recherchés.

Pour les forêts soumises au régime forestier, l'information relative à cette campagne de prospection faite en interne auprès des services gestionnaires n'a pas fait remonter d'informations. Des prospections ont néanmoins pu être menées, soit grâce aux indications de personnels ONF rencontrés fortuitement, soit dans des forêts situées à proximité de forêts privées identifiées par le CNPF. A noter que quelques prospections complémentaires pourraient être organisées grâce aux documents fournis *a posteriori* par l'ONF.

³ « Chênaies atlantiques » et « Etude pour le maintien de la biodiversité des écosystèmes à base de chêne dans le contexte du changement climatiques » financée par la Fondation LISEA Biodiversité, le Conseil régional et la DRAF de Poitou-Charentes.

Fig.4 : Localisation des points d'inventaire de l'IGN comportant du chêne pubescent dans la zone d'étude et les départements de la Vienne et Deux Sèvres. Les limites des sylvoécotégions sur fond de couleur. (Source : IGN, inventaire forestier national) Année moyenne 2010. Carte réalisée par l'IGN (I. Bonhème et Th. Boudon) dans le cadre du programme Conqueth.



III.1 Critères de sélection des peuplements

Le cahier des charges utilisé pour la présente étude est quasiment identique à celui élaboré en 2014⁴ avec toutefois un seuil de surface minimale abaissé. Il est adapté à un contexte forestier où les trois espèces de chênes blancs indigènes : sessile, pédonculé et pubescent sont présentes.

Il intègre une série de critères liés au peuplement et non à certains individus remarquables que ce soit du fait de leurs qualités ou à l'inverse de leurs défauts. Il s'agit en effet d'apprécier la valeur globale du peuplement comme source de graines.

Surface minimale : **3-4 ha**. *Rq : surface à adapter éventuellement selon les régions, ne pas descendre au-dessous de 2 ha.*

⁴ Dans le cadre de l'étude menée en Poitou-Charentes précédemment citée.

Structure du peuplement : **Peuplement régulier ou irrégulier**. Exclusion des taillis de chênes.
Rq : les peuplements issus d'anciens taillis ou TSF balivés puis traités en futaie peuvent être sélectionnés. Le peuplement ne devra pas être trop dense avec des chênes pubescents au houppier moyen à large, bien éclairé.

Composition spécifique : **au moins 75 % des chênes** présents dans les étages dominant ou codominant **ont le phénotype pubescent**.

Etat sanitaire et adaptation : Tous les peuplements retenus devront être **sains** et les chênes pubescents bien adaptés aux conditions climatiques locales, c'est-à-dire présentant une croissance et un développement corrects. Par peuplement sain, nous entendons un peuplement exempt de mortalités « anormales », avec des chênes pubescents sans indice majeur de dépérissement (sans mortalité importante dans le houppier en particulier). A noter que la présence « raisonnable » d'une proportion du feuillage consommée par des insectes ou de blessures de rameaux n'est pas un critère rédhibitoire pour la sélection d'un peuplement comme source de graines.

Semenciers : **50 chênes pubescents au moins par ha** avec un **diamètre supérieur à 30 cm** et un **houppier bien développé** en pleine lumière.

Age des chênes pubescents: **au moins 60 ans**.

Forme des chênes pubescents : La qualité morphologiques des chênes pubescents présents est appréciée globalement sur l'ensemble des individus présents ; cela concerne essentiellement la rectitude et la cylindricité du fût. Rq : La présence de nombreux chênes brogneux (+ de 20%) exclut la parcelle (une faible proportion est néanmoins tolérée).

III.2 Fiche signalétique des peuplements

Pour les peuplements répondant au cahier des charges, Y. Lacouture a rempli une fiche (modèle page suivante) précisant certaines caractéristiques du peuplement (type, proportion des différentes espèces de chêne, âge approximatif, qualité des chênes pubescents, état sanitaire des arbres...).

Les éléments facilitant la récolte des glands comme la présence d'une végétation herbacée et arbustive pas trop dense et un accès par route forestière carrossable étaient notamment notés.

Fig.5 : Fiche signalétique des peuplements prospectés

Identification de peuplements de CHENES PUBESCENTS en vue de récoltes de graines			
Notateur(s) :		Date :	
Département :	Commune :	Lieu-dit :	
Coordonnées propriétaire : nom et n° de tél et/ou e-mail			
Coordonnées GPS :	en deg.min.sec	Est - Ouest	Nord
Type de propriété :	privée - domaniale - communale - autre collectivité		
Accessibilité au peuplement : description sommaire			
Substrat :	acide - calcaire	SER : nom de la sylvo-éco région	
Description du peuplement :			
ESSENCES PRESENTES DANS ETAGES DOMINANT ET CODOMINANT			
	essence 1 et % dans étage Dom et Codom	essence 2 et % dans étage Dom et Codom	essence 3 et % dans étage Dom et Codom
TYPE DE PEUPEMENT :	futaie régulière ou mélange taillis-futaie (taillis exclus)		
SURFACE :	dans laquelle au moins 50 Q. PUB Dom-Codom/ha		
AGE APPROXIMATIF :	uniquement si futaie régulière		
DENSITE ETAGE FUTAIE :	toutes essences confondues dans étage Dom et Codom		
DENSITE Q. PUB FUTAIE :	des Q. PUB uniquement dans étage Dom et Codom		
DIAM. MOY. :	uniquement si futaie régulière		
Ht MOY. :	uniquement si futaie régulière		
Gm2 :	uniquement si mélange taillis-futaie		
FORME HOUPPIER :	des Q. PUB dominants uniquement		
QUALITE BOIS :	nature et % des défauts présents : gel, brogne...		
ETAT SANITAIRE :	des Q. PUB uniquement		
SOUS-ETAGE :	nature (taillis, sous-étage, herbacées), densité...		
% D'ARBRES + :	parmi les Q. PUB uniquement		
Photos peuplement : OUI NON (rubrique pense-bête...)			
Autres observations : carto IGN 1/25 000ème jointe, voire orthophoto (géoportail), homogénéité du peuplement décrit...			

III.3 Critères de reconnaissance des espèces

L'identification des différentes espèces de chênes s'est faite sur la base de critères morphologiques de discrimination pertinents parmi lesquels ⁵ :

- *pubescence du rameau de l'année* (très pubescent chez le pubescent et glabre chez le pédonculé et le sessile). Il s'agit du critère le plus discriminant auquel on doit donc accorder l'importance la plus grande dans la détermination de l'espèce ;
- *pubescence de la face inférieure de la feuille*, de la nervure principale et du pétiole chez le pubescent (intensité néanmoins variable). Rq : pubescence parfois présente -mais rare- au niveau de la nervure principale voire des secondaires chez le sessile. Feuille entièrement glabre chez le pédonculé.
- *morphologie foliaire* : nombreux lobules (= petits lobes) chez le pubescent, presque toujours absent chez le sessile et rares chez le pédonculé (généralement 1 ou 2). Comme chez le sessile, pas d'oreillettes à la base du limbe contrairement au pédonculé où elles sont très visibles. Feuilles assez coriaces avec des sinus marqués et des lobes souvent échancrés chez le pubescent.
- *gland du chêne pubescent* avec une cupule à écailles pubescentes. Glands en paquet à l'extrémité d'un pédoncule de +/- 1 cm.
- *écorce* : celle du pubescent est proche de celle du cormier, avec un rhytidome profondément fissuré, écailleux et/ou en plaque.
- silhouette du pubescent très irrégulière et « tortueuse » des branches, avec des ramifications fines peu denses, et beaucoup de transparence dans le feuillage.

Fig.6 : Pubescence de la face inférieure de la feuille et du rameau de l'année de chêne pubescent, glands en paquets de 4 à 7 unités en juillet 2018 (Photos Y. Lacouture, CGF)



⁵ D'après Badeau et Dupouey, (1993), Bouvier (2012) + différents experts. L'expérience de 2014 en Poitou-Charentes avait montré que la difficulté la plus grande était de différencier le pubescent du sessile (les critères discriminants pubescent et pédonculé étant plus nombreux).

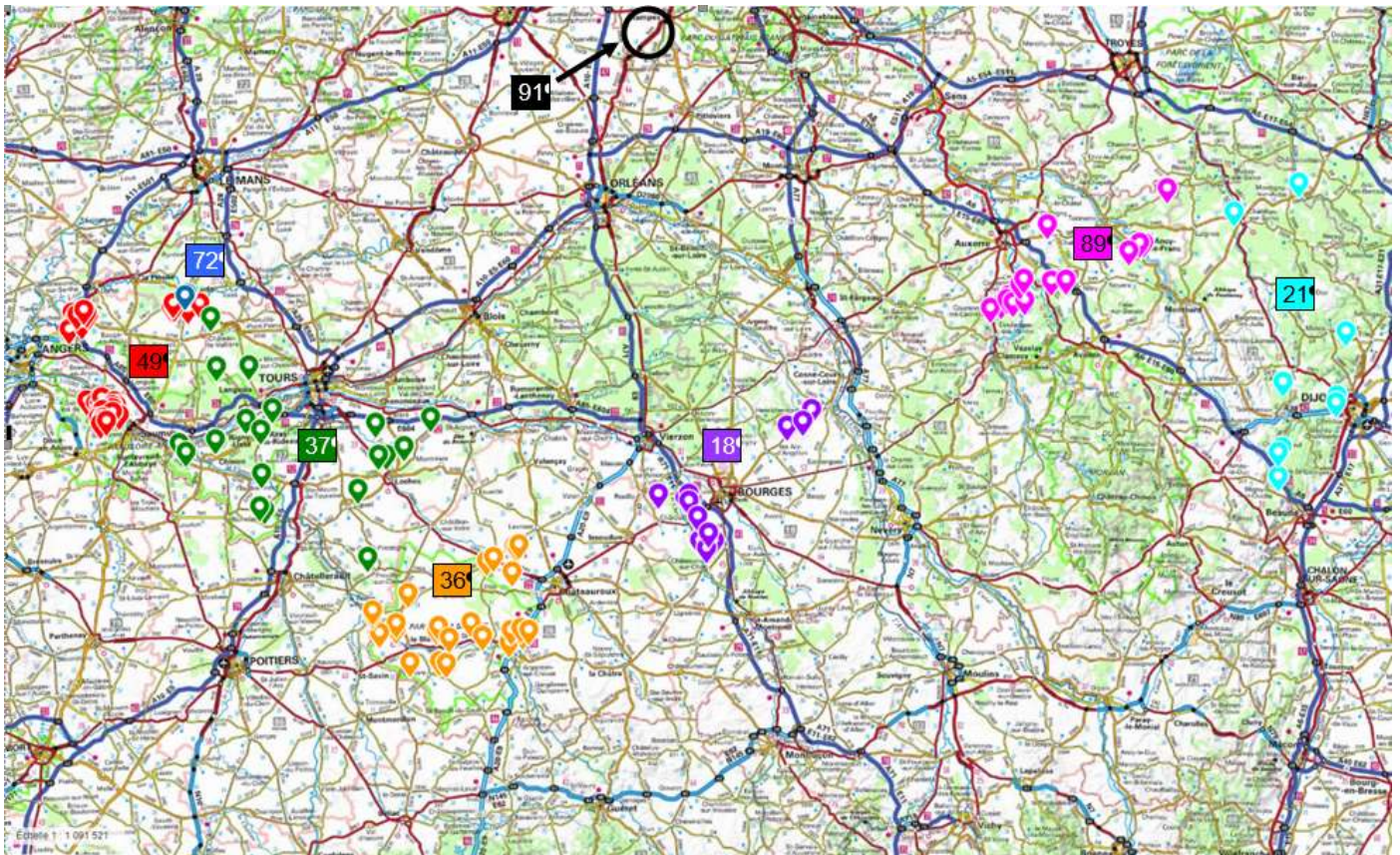
IV. Résultats

Les prospections se sont échelonnées du 25 Juin 2018 au 19 Septembre 2018.

IV.1 Peuplements prospectés

Au total, **128 forêts** (dont environ 8 % soumises au régime forestier) ont été visitées dans 8 départements : Maine et Loire, Sarthe, Indre, Indre et Loire, Cher, Yonne, Côte d'Or, Essonne (Fig.3). Les surfaces totales prospectées avoisinent les 200 ha.

Fig.7 : Localisation des peuplements visités (montage : Y. Lacouture, CGF)



La synthèse des peuplements visités par département se trouve en annexe 1.

Les peuplements visités appartiennent aux régions forestières suivantes :

- Plateaux calcaires du Nord Est (départements de l'Yonne et de la Côte d'Or)
- Bassin parisien tertiaire (un seul peuplement visité dans cette région, dans l'Essonne)
- Boischaut et Champagne berrichone (18)
- Baugeois Maine (49, 72 et 37)
- Champeigne Gâtine tourangelle (37,36)
- Brennes et Brandes (36).

IV.2 Difficultés rencontrées

Ciblage des massifs à prospecter

-Pas de remontées d'informations de l'ONF suite aux informations diffusées en interne alors qu'il existe des surfaces potentiellement intéressantes. Les prospections qui ont eu lieu en forêts soumises l'ont été grâce aux indications de personnels ONF rencontrés ou contactés directement après que des forêts privées intéressantes aient été identifiées. A noter que les personnels ONF rencontrés se sont montrés très intéressés par l'espèce et ont transmis des informations complémentaires à Y. Lacouture après clôture de sa campagne de prospection.

-Imprécisions de certaines informations récupérées auprès des CRPF : légendes des cartes de peuplements précisant très rarement les espèces de chêne présentes, diversité des dénominations de types de peuplements, zones concernées par la recherche mal délimitées et/ou très vastes...

-Le chêne pubescent est très rarement cité ou identifié dans les documents de gestion durable de la forêt privée et dans les documents d'aménagement de l'ONF. Il fallait donc se rendre sur site pour vérifier que du chêne pubescent était présent.

Ces éléments ont généré beaucoup de déplacements, souvent infructueux, et cela au dépens d'une prospection plus poussée de certains massifs.

Identification des espèces de chêne sur le terrain

-La pubescence, caractère distinctif très important était parfois absente ou très discrète. Certains experts signalent en effet que, la saison estivale avançant, la pubescence des rameaux de l'année s'estompe. Le mois de juin est a priori celui où ce caractère est bien visible. La prospection s'étant étalée jusqu'à mi-septembre, il est possible que dans les peuplements observés en fin d'été, ce caractère aient été peu visible. Néanmoins, comme l'identification se faisait sur un ensemble de critères morphologiques, il est peu probable que cela ait conduit à une erreur d'attribution d'espèce et, a fortiori, à l'élimination de peuplements intéressants. Cela explique plutôt, l'absence de ce caractère sur des arbres présentant par ailleurs tous les caractéristiques morphologiques de l'espèce.

-Durant le printemps-été 2018, les attaques d'orcheste (*Orchestus quercus*), puis d'oïdium, puis les conséquences des coups de chaleur, ont déformé les feuilles et rendu l'identification plus compliquée dans certaines zones.

Evaluation de la qualité de futures récoltes de graines

Il faut rappeler que le critère d'abondance et/ou de dominance du chêne pubescent ne concerne que les « chênes » de futaie. Ainsi, ce seul critère ne permet d'estimer qu'imparfaitement le risque de mélange de glands au sol au moment de la récolte. En effet, des chênes de différentes espèces peuvent être parfois abondants dans l'étage du taillis et en état de fructifier. Une notation de ce critère serait un plus.

IV.3 Bilan des prospections

Sur l'ensemble des peuplements visités :

-**100 ha** environ correspondent à des **peuplements intéressants** comme sources de graines, avec des chênes pubescents majoritaires et de qualité bonne à correcte (en vert dans le tableau ci-après) ;

-75 ha environ correspondent à des **peuplements assez intéressants** avec du chêne pubescent en mélange étroit avec les autres chênes, nécessitant préalablement à une récolte de glands, l'identification et la matérialisation des arbres à récolter (en jaune dans le tableau ci-après) ;

-35 ha correspondent à des peuplements de surface faibles (<4 ha), très hétérogènes, ou bien avec des chênes pubescents en faible effectif et/ou de faible diamètre.

Le tableau de la page suivante (Fig.9) récapitule l'ensemble des peuplements jugés intéressants (en vert) ou assez intéressants (en jaune) par Yves Lacouture. Tous répondent au cahier des charges mais des difficultés de récolte ont été relevées pour les seconds (taillis très présent, parc de chasse, mélange intime de plusieurs chênes nécessitant d'identifier l'espèce de chaque semencier, faible surface...).

Ce tableau a été transmis aux semenciers en automne 2019. Malheureusement cette année-là, la quantité de glands dans ces peuplements était très faible voire inexistante et aucun d'entre eux n'a fait l'objet d'une récolte.

Fig.8 : Peuplement en forêt privé à Jarzé (49) jugé intéressant et retenu comme source de graines pour QPU101 Nord Ouest (Photo Y. Lacouture, CGF)



Fig.9 : Liste des peuplements intéressants (en vert) et assez intéressants (en jaune) pour la récolte de glands de chêne pubescent, dans la zone prospectée.

Commune	Surface estimée	Descriptif synthétique	Intérêt/cahier des charges
Montigny	3-4 ha	prospection PSG 18-0442 : bouquet de beaux QPUB, plutôt en fond de talweg - identification A CONFIRMER = critères morphologiques assez variables	OUI si validation identification QPUB
F.S Veaugues	80 ha ?	Forêt sectionnale de Veaugues, cartographie des peuplements des cantons de Crésancy et de Voisy avec plus de 80 ha de chênaies pubescentes : faute de disposer de ce document lors des prospections, elle n'a pas pu être suffisamment parcourue. Prospection plus poussée à faire	Oui
Lurais	2-3 ha	prospection complémentaire PSG 36-0370 (suite visite 16/07/2018) peuplements intéressants en parcelles cadastrales E 165 - 469 - 494 (commune de Lurais) - QPUB majoritaire, mais nécessité d'identifier les autres espèces de chêne présentes	OUI, propriétés imbriquées appartenant à 2 frères
Lurais	3-4 ha	prospection complémentaire PSG 36-0495 : peuplements intéressants en parcelles cadastrales E 165 - 469 - 494 (commune de Lurais) - QPUB majoritaire, mais nécessité d'identifier et purger les autres espèces de chêne présentes	
Jarzé	8-10 ha	prospection PSG 49-0308 : peuplements QPUB majoritaires en parcelles 4p, 5p et 6p, avec GB, quelques QPED en mélange (à identifier pour récolte glands) - les peuplements les plus intéressants sont localisés au SUD parcelle 5 - attention = présence en mélange de QTAUZ et QCHEV en parcelle 6	OUI
Trucy sur Yonne	8-10 ha	tournée avec les personnels de la SF de la CDC en forêt de "Bas Coin" : mélanges taillis futaie avec forte dominance de QPUB (PF 5 et 6) - peuplements cloisonnés/éclaircis ou en cours - quelques chênes autres espèces à identifier si récolte.	OUI si validation identification QPUB, diamètres qui dépassent rarement 40 cm
Trucy sur Yonne	6-8 ha	prospection forêt communale de Trucy : mélanges taillis futaie avec forte dominance de QPUB - peuplements cloisonnés/éclaircis - Attente contact technicien ONF- FAIRE VALIDER IDENTIFICATION QPUB	OUI si validation identification QPUB, forêt attenante à "Bas Coin"
Ancy le Franc	10-12 ha	prospection forêt communale de Cusy : mélanges taillis-futaie ou plutôt futaie avec sous-étage (noisetier dominant) - QPUB dominant dans l'étage de la futaie, mais QPED et QSESS également présents = nécessité d'identification arbre par arbre	OUI si validation identification QPUB
Vermenton	10-15 ha	prospection forêt communale de Sacy : mélange taillis-futaie - QPUB dominant dans l'étage de la futaie, présence de QPED et QSESS dispersés = nécessité d'identification	OUI si validation identification QPUB
Vermenton	20-25 ha	prospection PSG 89-0084 : mélanges taillis-futaie, voire peuplements irrégularisés (cloisonnements et éclaircies) - QPUB dominants, mais présence de QPED et QSESS dispersés...	OUI si validation identification QPUB, diamètres situés entre 30 et 45 cm
Auvers St Georges	3-4 ha	prospection PSG 91-0048 : peuplement à dominante QPUB, récemment éclairci - quelques BM et GB, mais assez dispersés - identification nécessaire des autres chênes = gros travail vu la densité des tiges...	OUI malgré grosseur moyenne QPUB un peu faible
Châteauneuf sur Cher	6-8 ha	prospection PSG 18-0588 : QPUB en BM et GB dans parcelles cad. D 240, 241 et 245 avec taillis hétérogène d'essences diverses - Quelques QPED et QSESS à identifier, y compris dans le taillis	envisageable, mais conditions de récolte compliquées
Corquoy	6-8 ha	prospection PSG 18-0318 : QPUB en BM et GB majoritaire localement dans PF 13a et 5, avec effectif irrégulièrement réparti - idem PF 32b et 6b (en restant sur le plateau), avec réserves très dispersées dans un taillis de QPUB majoritaire	envisageable, mais conditions de récolte compliquées
Villeneuve sur Cher	6-8 ha	prospection PSG 18-0401 : QPUB majoritaire en BM et GB parcelles 10 C-D-E, mais dans repousses taillis < 5m - répartition pas toujours régulière - troncs courts et qualité moyenne à assez bonne - attention à la présence de quelques QSESS et QPED	envisageable, mais conditions de récolte compliquées
Vendoeuvres	8-10 ha	prospection PSG 36-0279 : peuplements qui présentent une bonne proportion de QPUB en BM et GB, mais en mélange pied à pied avec QPED et QSESS. La densité de QPUB dans l'étage de la futaie est très variable, même si l'essence y est dominante. <u>PARC DE CHASSE = récolte de glands compliquée à organiser</u>	à peut-être envisager vu l'effectif présent, mais nécessitera une identification pied à pied
Tendu	5-6 ha	prospection PSG 36-0303 : pas mal de beaux QPUB identifiés dans les PF 9-10-11, mais toujours en mélange avec QSESS et QPED +/- 50 % - QPUB formant localement des bouquets de 8-10 arbres - beaucoup de mélange et répartition irrégulière	envisageable mais nécessité d'identification individuelle
Le Pont Chrétien	8-10 ha	prospection PSG 36-0195 : zone de QPUB BM et GB intéressante en PF 6A - 7 et 9A, de part et d'autre de l'allée principale NE/SW - mélange avec quelques QPED et QSESS, qu'il faudra identifier individuellement	envisageable une partie de PF 6A - 7 et 9A, mais nécessité d'identification individuelle
Lublé	4-5 ha	prospection PSG 37-0162 : taillis mélangés QPUB et QPED, plus ou moins exploitables, avec zones localement très dégradées - Identification peuplement très intéressant pour la proportion de QPUB dans l'étage de la futaie (parcelle 2A), mais qui nécessitera d'identifier les QPED et QSESS également présents, y compris dans le taillis.	envisageable, mais à cheval sur 2 propriétés, et identification nécessaire pied à pied
Boussay	équiv. 0,5 ha	prospection PSG 37-0474 : peuplement à dominante QPUB en PF 1, mais à dominante PB (BM), forme et qualité médiocres - bouquet de beaux QPUB de 20 ou 30 arbres (BM et GB) dans le bas des parcelles 2 et 4 = surface et effectif limité mais A VOIR !!	bouquet à voir pour la qualité des arbres
Janville sur Juine	1-2 ha	prospection PSG 91-0062 : bouquet de QPUB répondant aux critères du CCharges, mais sur une surface très limitée (1 ha maxi) avec un sous-étage très abondant	envisageable, mais conditions de récolte compliquées et surface limitée

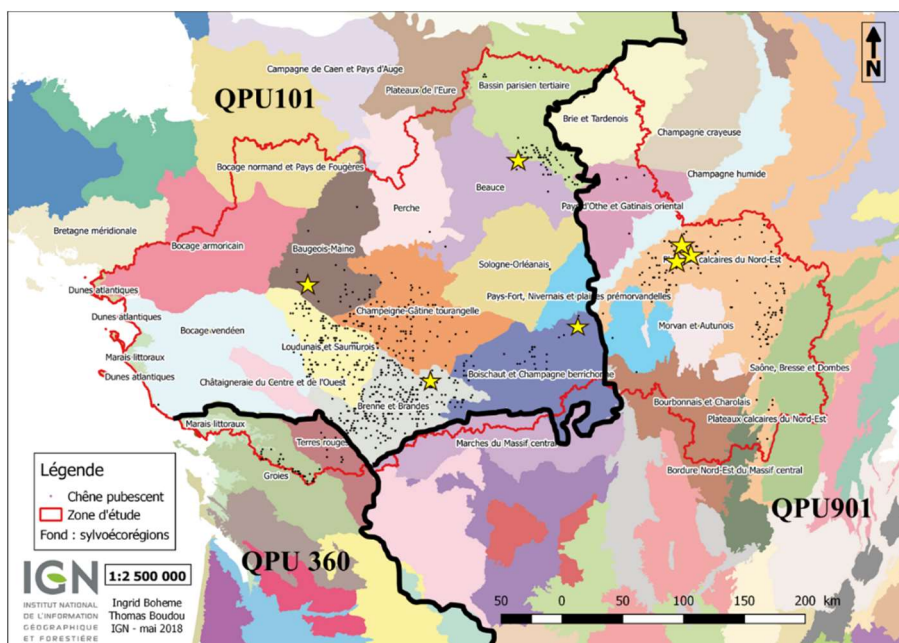
Pour valider certains des peuplements jugés intéressants, deux tournées ont été organisées avec un groupe d'expert, le 21 juin 2019 dans l'Indre et le Maine et Loire et les 27 et 28 juin dans l'Yonne et le Cher (comptes rendus en annexe 3).

Sept peuplements ont ainsi été visités et six ont été validés par le groupe comme futures sources de graines : 3 dans la région de provenance QPU101 Nord-Ouest et 3 dans la QPU901 Est et Massif central nord. Le peuplement qui n'a pas été validé présentait une trop forte proportion de chênes sessiles et pédonculés. Au final, 8 peuplements ont été retenus comme sources de graines intéressantes, ils figurent dans le tableau ci-dessous.

Région de provenance	Dpt	Commune	Statut	Surface
QPU 101 Nord Ouest	18	Montigny	Forêt privée	3-4 ha
QPU 101 Nord Ouest	18	Veaugues	F.S. Veaugues	30-40 ha
QPU 101 Nord Ouest	36	Lurais	Forêt privée	5-7 ha
QPU 101 Nord Ouest	49	Jarzé	Forêt privée	8-10 ha
QPU 901 Est Massif central Nord	89	Vermenton	F.C. de Sacy	20-25 ha
QPU 901 Est Massif central Nord	89	Lucy sur Cure	Forêt privée	20-25 ha
QPU 901 Est Massif central Nord	89	Ancy le Franc	F.C de Cusy	10-15 ha
QPU 101 Nord Ouest	91	Auvers St Georges	Forêt privée	3-4 ha

Cinq sont localisés dans la région de provenance QPU101 Nord-Ouest (Fig.8 et 11 par exemple) et occupent une soixantaine d'hectares. Ils viennent enrichir le portefeuille constitué lors de programmes précédents qui comptabilise désormais une douzaine de peuplements soit une centaine d'hectares. Trois autres sont situés en QPU 901 Est et Massif central Nord, région de provenance qui n'avait fait l'objet d'aucune récolte de semences forestières jusqu'alors (Fig.12 par exemple), ils couvrent une cinquantaine d'hectares.

Fig.10 : Localisation des 8 peuplements identifiés comme source de graines intéressante dans le cadre du programme CONqueth (étoiles jaunes).



Les limites des régions de provenance sont en trait noir. Les points noirs correspondent aux points de l'inventaire forestier avec du chêne pubescent. (Source : IGN, inventaire forestier national, Année moyenne 2010. Carte réalisée par l'IGN (I. Bonhème et Th. Boudon) dans le cadre du programme Conqueth.)



Fig.11 : Peuplement en forêt privée à Lurais (36) retenu comme source de graines en QPU 101 Nord Ouest (Photo S. Girard, CNPF)

Fig.12 : Peuplement en forêt communale de Cusy (89), retenu comme source de graines en QPU 901 Est et Massif central nord (Photo : Y. Lacouture, CGF).



Signalons qu'en 2020, deux d'entre eux ont fait l'objet de récolte de glands : le peuplement de Veaugues (18) en QPU101 Nord-Ouest et celui d'Ancy le Franc (QPU901 Est et Massif central nord).

V. Conclusion

Cette partie du programme CONQueTh a permis de sélectionner 8 peuplements très majoritairement composés de chênes pubescents de belle qualité phénotypique et susceptibles d'être des sources de glands pour la production de plants forestiers destinés à la plantation dans la moitié nord du pays. La localisation de ces peuplements ainsi que celle des peuplements jugés « assez intéressants » comme source de graines a été portée à connaissance des deux semenciers français dès l'automne 2019 de façon à ce que le travail de repérage puisse être utilisé le plus largement possible. Alors qu'aucun de ces peuplements n'avait présenté de fructifications en 2019, deux ont été récoltés en 2020 et sont venus approvisionner le marché qui connaît un très fort développement. Les besoins ont en effet été multipliés par 10 entre 2019 et 2020 (J. Conche, ONF, *comm. pers.*).

Pour faire face à la demande, outre la prospection dans des régions non encore explorées (Franche Comté, Champagne Ardennes, Alsace, Lorraine), une possible solution serait de mettre en place des structures dédiées à la production de graines c'est-à-dire des vergers à graines. De telles structures existent en Europe pour les chênes sessile et pédonculé, pas encore pour le pubescent. Le travail réalisé dans le cadre de CONQueTh, permettra d'avancer en ce sens dans la mesure où la présence d'arbres particulièrement intéressants en termes de forme et de croissance (ou arbres « + ») a été notée dans les fiches descriptives des peuplements visités. Ces données pourront ainsi être valorisées et faire gagner un temps précieux lorsqu'il s'agira de sélectionner les arbres à installer dans un futur verger à graines.

Bibliographie

- Badeau, V., Dupouey, J.-L., & Séjourné, F. (2000). Protocole simplifié d'identification des chênes sessile et pédonculé à partir de deux critères morphologiques foliaires. *Bulletin technique de l'ONF*(39).
- Bouvier, M. (2012). Les 3 chênes indigènes et leurs intermédiaires, des critères pour y voir plus clair. *Forêt-Entreprise*(207), 13-20.
- CRPF Poitou-Charentes. (2015). *Etude pour le maintien de la biodiversité des écosystèmes à base de chêne dans le contexte du réchauffement climatique*.
- Dupouey, J.-L., & Badeau, V. (1993). Morphological variability of oaks (*Quercus robur* L, *Quercus petraea* (Matt) Liebl, *Quercus pubescens* Willd) in northeastern France: preliminary results. *Ann. Sci. For*, 50(Suppl 1), 35-40.
- Fernandez-Martinez, M., Belmonte, J., & Espelta, J. (2012). Masting in oaks : disentangling the effect of flowering phenology, airborne pollen load and drought. *Acta Oecologia*, 43, 51-59.
- Granjean, G., & Sigaud, P. (1987). Contribution à la taxonomie et à l'écologie. *Ann. Sci. For*, 44(1), 35-66.
- Guichoux, E. (2011). Two highly validated multiplexes (12-plex and 8-plex) for species delimitation and parentage analysis in oaks (*Quercus* spp.). *Molecular Ecology Resources*, 12 : 717-724.
- Horisberger, D. (2016). Détermination des chênes - Clé et utilisation pratique, Fiche technique,. (P. Eds, Ed.) 10.
- Kissling, P. (1980). Clef de détermination des chênes médioeuropéens (*Quercus* L.). *Berichte der Schweizerischen Botanischen Gesellschaft = Bulletin de la Société Botanique Suisse*(90 (1/2)), 29-44.
- Lemaire, J. (2011). Les chênaies atlantiques face aux changements climatiques : comprendre et agir. *Forêt-entreprise*(198), 48-50.
- Sigaud, P. (1986). "Ne parlons plus du chêne mais des chênes". *R.F.F*, 376-384.
-

VI. Annexe 1 : Bilan des prospections réalisées par département



Conseil Gestion Forestière

CGF Yves LACOUTURE
Gestionnaire Forestier Professionnel
 8 lotissement la Groie
 16230 CELLETES
 Tél : 06.08.84.02.85
 Mail : ylac16@orange.fr

Projet CONQUETH

Bilan prospections département du Cher

QPUB = chêne pubescent, **QPED** = chêne pédonculé, **QSESS** = chêne sessile, **QCHEV** = chêne chevelu, **QTAUZ** = chêne tauzin

Descriptif synthétique	Surface	Intérêt/cahier des charges
prospection PSG 18-0601 : QPUB dominant dans des peuplements irréguliers pauvres en BM et GB = effectif bien trop limité - les peuplements les plus beaux sont dominés par QPED		NON
prospection PSG 18-0819 : QPUB en BM répartis dans taillis de charme - qualité des bois assez moyenne voire médiocre - effectif concentré le long de l'allée EW (en montant PF3 et autour carrefour PF 2-3-4) - identification A CONFIRMER = critères morphologiques assez variables	6-8 ha	envisageable si validation identification QPUB
prospection PSG 18-0588 : QPUB en BM et GB dans parcelles cad. D 240, 241 et 245 avec taillis hétérogène d'essences diverses - Quelques QPED et QSESS à identifier, y compris dans le taillis	6-8 ha	envisageable, mais conditions de récolte compliquées
prospection PSG 18-0442 : bouquet de beaux QPUB, plutôt en fond de talweg - identification A CONFIRMER = critères morphologiques assez variables	3-4 ha	OUI si validation identification QPUB
prospection PSG 18-0665 : ensemble de peuplements irréguliers - présence de QPUB un peu partout mais trop de mélange avec QSESS - critères morphologiques trop variables pour qualifier la plupart des chênes présents		NON
prospection PSG 18-0605 : QPUB oui mais cantonné aux stations les plus difficiles = peuplements souvent dégradés, et de type taillis ou taillis avec réserves pauvre - QPED et QSESS dans les meilleures stations		NON
prospection PSG 18-0348 : QPUB oui mais cantonné aux stations les plus difficiles = peuplements souvent dégradés, et de type taillis ou taillis avec réserves pauvre - QPED et QSESS dans les meilleures stations		NON
prospection PSG 18-0813 : massif au NORD de "Petit Chevier" = fond de talweg dominé par QPED et pertes par taillis de QPUB - massif au SUD de "Petit Chevier" = QPUB en GB parcelle cad. D 66, en mélange avec quelques QPED et QSESS - répartition un peu irrégulière, mais effectif correct	2-3 ha	bouquets intéressants, mais irréguliers et conditions de récolte compliquées
prospection PSG 18-0318 : QPUB en BM et GB majoritaire localement dans PF 13a et 5, avec effectif irrégulièrement réparti - Idem PF 32b et 6b (en restant sur le plateau), avec réserves dispersées dans un taillis de QPUB majoritaire	6-8 ha	envisageable, mais conditions de récolte compliquées
road-sampling PSG 18-0044 : forêt bien trop grande à prospecter (810 + 1120 + 650 ha) - présence de QPUB à priori un peu partout dans le massif du GF de Chavannes-Bouard, mais proportion minoritaire dans l'étage de la futaie - Pas ou peu de QPUB ailleurs (info donnée par gestionnaire)		NON
prospection PSG 18-0263 : QPUB dominant dans des peuplements très majoritairement traités en taillis, ou très fortement "balivés" (80-100 PB/ha,,)		NON
prospection Ft Domaniale des Abbayes (18) : "Canton de la Roche" = QPUB dominant, mais dans des peuplements très disparates, répartis en mosaïque très irrégulière, allant de taillis très dégradés à des bouquets de QPUB en BM et GB (assez beaux arbres) - effectif répondant au CCharges bien trop dispersé - "Canton de Soudrain" = QPUB oui, mais minoritaire et trop de mélange avec QSESS et QPED		NON
prospection Ft Sectionale de Veaugues (18) : peuplements visités = taillis/sous-étage < 10m avec +/- 80-100 réserves/ha en PB et BM - les docs ONF récupérés à posteriori indiquent une grande surface en chênaie pubescente dans les massifs de "Créancy" et de "Voisy"	> 30 ha ?	à revoir si possible compte tenu de la surface identifiée de chênaie pubescente
prospection PSG 18-0187 : peuplements irréguliers souvent très dégradés, pauvres en BM et GB, avec mélange QSESS majoritaire et QPUB - les stations les plus favorables sont nettement dominées par QSESS		NON
prospection PSG 18-0877 : ensemble de peuplements type taillis < 10m avec réserves PB (BM) - QPUB et QSESS (proportion difficile à quantifier)		NON
prospection PSG 18-0401 : QPUB majoritaire en BM et GB parcelles 10 C-D-E, mais dans repousses taillis < 5m - répartition pas toujours régulière - troncs courts et qualité moyenne à assez bonne - attention à la présence de quelques QSESS et QPED	6-8 ha	envisageable, mais conditions de récolte compliquées
peuplements intéressants : Q.PUB majoritaires, qualité des arbres correcte à bonne		
peuplements assez intéressants : dominante Q.PUB, mais peuplements qui nécessiteront un travail systématique de repérage des autres espèces de chêne présentes		
peuplements marginaux : surface un peu faible, effectif et/ou diamètres limités, peuplements très hétérogènes, mais disponibles si nécessaire		



Conseil Gestion Forestière

CGF Yves LACOUTURE
 Gestionnaire Forestier Professionnel
 8 lotissement la Groie
 16230 CELLETES
 Tél : 06.08.84.02.85
 Mail : ylac16@orange.fr

Projet CONQUETH

Bilan prospections département de la Côte d'Or

QPUB = chêne pubescent, **QPED** = chêne pédonculé, **QSESS** = chêne sessile, **QCHEV** = chêne chevelu, **QTAUZ** = chêne tauzin

Descriptif synthétique	Surface	Intérêt/cahier des charges
prospection PSG 21-0305 : premier massif = mélange taillis futaie, à PB et BM (GB rares sauf en hêtre) : problèmes d'identification QPUB en raison d'une pubescence peu marquée voire absente, présence de quelques QPED. Dans le second massif, avec sol beaucoup plus séchant, les QPUB présumés présentent une pilosité peu marquée voire absente. caractéristiques dendro de toute façon hors CCharges		NON
prospection forêt communale de Veuxhautes (21) : les peuplements autour du point d'inventaire IFN sont plutôt dominés par QPED, dans des peuplements de types futaie claire à BM avec sous-étage noistier et/ou taillis maigre, Problème d'identification QPUB en raison d'une pilosité peu marquée voire absente - caractéristiques dendro de toute façon hors CCharges		NON
prospection forêt communale de Mavilly-Mandelot (21) : futaies 3-400 tiges(surtout PB et BM)/ha, issues de coupes fortes (affouage) mélangées de QPED, QSESS et QPUB (présumé) - identification QPUB incertaine en raison du caractère pubescent peu marqué, voire absent - caractéristiques dendro de toute façon hors CCharges		NON
prospection forêt communale de Thorey sur Ouche (21) : peuplements hors CCharges - sur les sols les plus superficiels, les chênes présents sont à priori QPUB, mais caractère pubescent peu marqué voire absent		NON
prospection forêt communale de Blaisy-Bas (21) : autour du point d'inventaire IFN (PF 5, 6, 10 et 21), présence de QPUB présumés en mélange avec QPED, dans des mélanges taillis charme et futaie irrégulière de chênes (dominante BM) - QPUB présumé plutôt majoritaire, mais irrégulièrement réparti	4-5 ha	QPUB à confirmer - nécessiterait un gros travail d'identification individuelle
prospection PSG 21-0023 : forêt distribuée autour de 2 combes avec fortes pentes associées = présence majoritaire du hêtre. Un peuplement parcouru en "balivage" intensif (coupe avec maintien de 2-300 tiges/ha) = mélange de 5 ou 6 essences différentes, chênes présents SESS et PUB (présumés), mais proportion ? effectif QPUB présume de toute façon très insuffisant...		NON
prospection Parc Naturel de la Combe à la Serpent : QPUB présumé dans ET entre des espaces boisés plutôt fortement enrésinés... Pas d'intérêt vis-à-vis Ccharges		NON
prospection PSG 21-0380 : peuplements mixtes très hétérogènes sur toute la surface - QPED majoritaire - présence de QPUB présumée, mais de toute façon effectif très insuffisant, répartition très irrégulière = hors CCharges		NON

peuplements intéressants : Q.PUB majoritaires, qualité des arbres correcte à bonne

peuplements assez intéressants : dominante Q.PUB, mais peuplements qui nécessiteront un travail systématique de repérage des autres espèces de chêne présentes

peuplements marginaux : surface un peu faible, effectif et/ou diamètres limités, peuplements très hétérogènes, mais disponibles si nécessaire



Conseil Gestion Forestière

CGF Yves LACOUTURE

Gestionnaire Forestier Professionnel
8 lotissement la Croix
16230 CELLETES
Tél : 06.08.84.02.85
Mail : ylac16@orange.fr

Projet CONQUETH

Bilan prospections département de l'Indre

QPUB = *chêne pubescent*, **QPED** = *chêne pédonculé*, **QSESS** = *chêne sessile*, **QCHEV** = *chêne chevelu*, **QTAUZ** = *chêne tauzin*

Descriptif synthétique	Surface	Intérêt/cahier des charges
prospection PSG 36-0258 : peuplements feuillus dominés par le QPED et QSESS (peu ou pas en mélange). QPUB présent, surtout le long RD 88, plutôt en mélange taillis/futaie dispersés ou en bouquets, avec peu d'arbres de futaie. QPUB également présents dans la lisière NE, mais dispersés, en mélange avec QPED et QSESS		NON
prospection PSG 36-0306 : QPUB présent un peu partout dans les peuplements, mais plutôt en proportion limitée. Taillis QPUB dominant dans le coteau qui surplombe la Creuse, mais pente très forte et sous-étage très dense. A NOTER : Un alignement de QPUB quasi pur le long du chemin en lisière NW du massif	équiv. 0,5 ha	effectif intéressant, mais limité et localisé en lisière
prospection PSG 36-0434 : QPUB présent dans tout le massif intégrant la propriété, mais forme et qualité généralement médiocres. Les peuplements du PSG présentent localement des QPUB isolés ou en bouquets de 3-4 sujets, mais en mélange avec QPED plutôt dominant, et beaucoup trop dispersés		NON
prospection PSG 36-0253 : MASSIF EST = peuplements dominés par QPED. QPUB concentrés dans une bande boisée au S du champ enclavé, plutôt dominant mais en mélange avec QPED. Surface et effectifs qui reste limités (<1 ha)		NON
prospection PSG 36-0253 : MASSIF OUEST = peuplements mélangés QPED et QPUB. Dans une bande S, SE et E, QPUB dominant surtout dans l'étage du taillis, mais aussi en bouquets de BM et GB	1-2 ha	à peut-être envisager malgré effectif limité
prospection PSG 36-0383 : QPED et QSESS largement majoritaires - très peu de QPUB identifiés		NON
prospection PSG 36-0028 : peuplements majoritairement composés de QPED et QSESS. Très rares QPUB identifiés		NON
prospection PSG 36-0059 : les peuplements feuillus sont dominés par la présence de QPED et QSESS dans l'étage de la futaie. QPUB présent et dominant, mais sur stations très pauvres et séchantes, en taillis très dégradés. Quelques QPUB en GB identifiés, mais en bordure de route et lisières,		NON
prospection PSG 36-0360 : QPUB uniquement présent sous forme de vieux taillis, en mélange avec QPED (proportion ?), pas de BM ou GB		NON
prospection PSG 36-0379 : peuplements dominés par QSESS et QPED - présence de QPUB en BM et GB, isolés ou en bouquets de 2-3 sujets mais trop dispersés		NON
prospection PSG 36-0024 : identification de QPUB dans des mélanges taillis et futaie. Impossible de déterminer l'abondance de QPUB dans l'étage du taillis (par rapport à présence QPED et QSESS). Les QPUB présents dans l'étage de la futaie sont de mauvaise qualité, et trop dispersés		NON
prospection PSG 36-0279 : peuplements qui présentent une bonne proportion de QPUB en BM et GB, mais en mélange pied à pied avec QPED et QSESS. La densité de QPUB dans l'étage de la futaie est très variable, même si l'essence y est dominante. PARC DE CHASSE = récolte de glands compliquée à organiser	8-10 ha	à peut-être envisager vu l'effectif présent, mais nécessitera une identification pied à pied
prospection PSG 36-0185 : peuplements feuillus périphériques de peuplements résineux, dans un parc de chasse avec grosse densité de sangliers. Présence de QPUB mais dispersés, et uniquement dans les lisières et le long des routes/chemins		NON
prospection PSG 36-0287 : ensembles de peuplements dominés par QPED > 50 % et QSESS 10-15 % - QPUB présent dans les lisières ou à l'état disséminé - QPUB majoritaire dans les PF 1-2-3, mais plutôt en PB (BM)	8-10 ha	nécessiterait un gros travail d'identification individuelle en PF 1p et 2p
prospection PSG 36-0174 : peuplements largement dominés par QPED - QPUB rarement identifiés		NON
prospection PSG 36-0159 : QPUB nettement minoritaire dans des peuplements dominés par QPED et QSESS - quelques beaux QPUB mais effectif trop limité et trop disséminé		NON
PSG 36-0370 (suite visite 16/07/2018) peuplements intéressants en parcelles cadastrales E 165 - 469 - 494 (commune de Lurais) - QPUB majoritaire, mais nécessité d'identifier les autres espèces de chêne présentes	2-3 ha	OUI, avec PSG 36-0495
PSG 36-0495 : peuplements intéressants en parcelles cadastrales E 165 - 469 - 494 (commune de Lurais) - QPUB majoritaire, mais nécessité d'identifier et purger les autres espèces de chêne présentes	3-4 ha	OUI, avec PSG 36-0370
prospection PSG 36-0027 : quelques QPUB GB voire TGB identifiés, mais très dispersés - QPED majoritaire		NON
prospection PSG 36-0382 : QSESS largement majoritaire dans les peuplements - QPUB très rarement identifié		NON
prospection PSG 36-0303 : pas mal de beaux QPUB identifiés dans les PF 9-10-11, mais toujours en mélange avec QSESS et QPED +/- 50 % - QPUB formant localement des bouquets de 8-10 arbres - beaucoup de mélange et répartition irrégulière	5-6 ha	envisageable mais nécessité d'identification individuelle
prospection PSG 36-0323 : QPUB présent partout dans les peuplements (30-35 %), dans toutes les catégories de diamètres, mais en mélange pied à pied avec QPED et QSESS = trop de mélange		NON
prospection PSG 36-0195 : zone de QPUB BM et GB intéressante en PF 6A - 7 et 9A, de part et d'autre de l'allée principale NE/SW - mélange avec quelques QPED et QSESS, qu'il faudra identifier individuellement	8-10 ha	envisageable une partie de PF 6A - 7 et 9A, mais nécessité d'identification individuelle
prospection PSG 36-0176 : pas de peuplements feuillus importants, et QPUB rares et dispersés		NON
prospection PSG 36-0342 : QPUB représentant en moyenne 20 à 30 % de l'étage de la futaie, avec localement des bouquets de 7-8 GB. Mais QSESS et QPED toujours présents = trop de mélanges de différents chênes, surtout dans les brins de taillis et PB		NON
prospection PSG 36-0357 : peuplements généralement dominés par la présence de QPED et/ou QSESS : le QPUB est présent sous forme d'arbres disséminés (PB/BM) - QPUB plus abondant sur les stations les plus défavorables, mais sous forme de taillis peuplements dégradés, trop de mélanges de différents chênes		NON



Conseil Gestion Forestière

CGF Yves LACOUTURE

Gestionnaire Forestier Professionnel

8 lotissement la Groie

16230 CELLETES

Tél : 06.08.84.02.85

Mail : ylac16@orange.fr

Projet CONQUETH

Bilan prospections département d'Indre et Loire

QPUB = *chêne pubescent*, **QPED** = *chêne pédonculé*, **QSESS** = *chêne sessile*, **QCHEV** = *chêne chevelu*, **QTAUZ** = *chêne tauzin*

Descriptif synthétique	Surface	Intérêt/cahier des charges
prospection PSG 376040664 : ensembles de peuplements feuillus et/ou mixtes très hétérogènes, dans lesquels QPUB est toujours minoritaire - QPED et/ou SESS majoritaires dans l'étage de la futaie - quelques QPUB GB identifiés dans les lisières - bel ensemble de gros arbres autour du carrefour de "la table"		NON
prospection PSG 37-0162 : taillis mélangés QPUB et QPED, plus ou moins exploitables, avec zones localement très dégradées - Identification peuplement très intéressant pour la proportion de QPUB dans l'étage de la futaie (parcelle 2A), mais qui nécessitera d'identifier les QPED et QSESS également présents, y compris dans le taillis.	3-4 ha	envisageable, mais peuplement à cheval sur 2 propriétés, et identification nécessaire pied à pied
prospection PSG 37-0590 : peuplements feuillus dispersés, dominés par QPED et QCHEV - pas de QPUB identifiés		NON
prospection PSG 37-0592 : QPED majoritaire dans lles peuplements avec un peu de QSESS, pas de QPUB identifiés		NON
prospection PSG 37-0200 : peuplements feuillus surtout composés de QPEB, QSESS et hêtre. Présence de quelques QPUB dispersés, uniquement dans la pointe NORD et la lisière centre-EST. 3-4 QPUB en GB mais dispersés		NON
prospection PSG 37-0603 : dominance QPUB dans des peuplements mixtes, mais sous forme de brins de taillis, et jamais en peuplements complets. Les BM et GB sont rares et de très mauvaise qualité. Circulation très compliquée dans les peuplements		NON
prospection PSG 37-0183 : petit bouquet de QPUB dans le NORD du parc du château - Dans le massif principal au SUD, dominance QSESS (et quelques QPED), QPUB dispersés uniquement dans la lisière NORD		NON
prospection PSG 37-0272 : peuplements feuillus hétérogènes, généralement dominés par QSESS ou QPED selon les stations. QPUB identifiés uniquement en bordure parcelle 21 et 22, en alignement le long des chemins d'accès = une quinzaine de sujets maxi...		NON
prospection PSG 37-0035 : MASSIF SERIE 1 = QPED très majoritaires, QPUB dispersés et uniquement localisés dans les lisières - MASSIF SERIE 2 = QPUB plus abondants, en particulier dans le taillis, mais restant très minoritaires dans l'étage de la futaie. Lisière NW avec quelques QPUB en alignement		NON
prospection PSG 37-0600 : peuplements de structures et de compositions très variées - QPUB très minoritaires, avec seulement 3-4 GB dans l'extrémité SUD de la forêt		NON
prospection PSG 37-0616 : prépondérance de QPED et QSESS dans l'étage de la futaie - Très rares QPUB identifiés, même en lisières		NON
prospection PSG 37-0585 : QPUB dominant dans le taillis, et formant un ensemble d'une vingtaine de GB en parcelles 5a et 5b (partie OUEST) - beaucoup de sous-étage et nécessitera identification pied à pied	équ. 0,5 ha	bouquet intéressant mais limité en surface
prospection PSG 37-0242 : QPUB le long RD 107 et le long chemin rural séparant PF 5 et PF 2-3. Dominance QPUB dans l'étage de la futaie des PF 9 (EST) et 11 (SUD), mais effectif un peu limité - bonnes conditions de récolte mais forte présence de sangliers et chevreuils...	1-2 ha	nécessiterait d'enclorre la zone de QPUB à cause des sangliers agrainés dans la propriété
prospection PSG 37-0645 : peuplements feuillus assez limités - QPUB oui mais très dispersés et rares en BM et GB		NON
prospection PSG 37-0509 : dominance de QPED et QSESS - QPUB rares, identifiés seulement sur la lisière OUEST		NON
prospection PSG 37-0288 : QPUB majoritaire dans des vieux taillis et mélanges taillis-futaie très hétérogènes, localement dégradés - formes et qualités médiocres - quelques BM et GB concentrés sur les lisières - quelques bouquets peut-être intéressants de 20-25 ares...		NON
prospection PSG 37-0474 : peuplement à dominante QPUB en PF 1, mais à dominante PB (BM), forme et qualité médiocres - bouquet de beaux QPUB de 20 ou 30 arbres (BM et GB) dans le bas des parcelles 2 et 4 = surface et effectif limité mais A VOIR !!	équ. 0,5 ha	bouquet à voir pour la qualité des arbres



Conseil Gestion Forestière


CGF Yves LACOUTURE
Gestionnaire Forestier Professionnel
8 lotissement la Groie
16230 CELLETTES
Tél : 06.08.84.02.85
Mail : ylac16@orange.fr

Projet CONQUETH

Bilan prospections département du Maine et Loire

QPUB = *chêne pubescent*, **QPED** = *chêne pédonculé*, **QSESS** = *chêne sessile*, **QCHEV** = *chêne chevelu*, **QTAUZ** = *chêne tauzin*

Descriptif synthétique	Surface	Intérêt/cahier des charges
prospection forêt domaniale de Milly (49) = QPUB dispersé dans les lisières, forêt très majoritairement résineuse - forêt domaniale de Fontevraud = camp militaire sur la quasi-totalité de la surface, et prospection pour l'instant limitée à un road sampling - (interlocuteur = Paul KERSALE - ONF)		NON
prospection PSG 49-0448 : peuplements dominés par QPED - présence de QCHEV dispersés - QPUB présent dans les lisières, mais plutôt dans l'étage de taillis, assez rare à l'intérieur des peuplements		NON
prospection PSG 49-0178 : peuplements dominés par QPED - présence beaux bouquets de QCHEV - QPUB très rares		NON
prospection PSG 49-0098 : parcelles forestières 6 et 10 très largement dominés par QCHEV - QPUB dispersés, et uniquement en lisière		NON
prospection PSG 49-0188 : dans les peuplements parcourus, QPED est partout dominant, localement présence de QCHEV et QSESS, QPUB présent en lisière de forêt, avec quelques gros sujets, parfois à l'intérieur des peuplements (isolés ou en petit bouquets), mais trop dispersés		NON
prospection PSG 49-0439 : QPED largement dominant dans tous les peuplements, QPUB en lisières, avec peu de GB, rares à l'intérieur des peuplements		NON
prospection PSG 49-0352 : peuplements de chênes souvent dégradés, QPED majoritaire, présence de QCHEV, QSESS, mais forme, vigueur et qualité médiocres, beau peuplement de QCHEV au SW, QPUB très dispersés		NON
prospection PSG 49-0108 : peuplements résineux, et au SUD très belle futaie QCHEV - très peu de QPUB identifiés		NON
prospection PSG 49-0384 : peuplements dominés par QPED, peu de QPUB identifiés		NON
prospection CBPS 49-0189 : peuplements très hétérogènes, feuillus mélangés voire mixtes, présence de QPUB, mais plutôt en brins de taillis, quelques GB identifiés mais très dispersés		NON
prospection PSG 49-0084 : QPED majoritaire dans l'étage de la futaie, QPUB rares et très dispersés - PHOTOS de 3 QPUB en TGB dans la parcelle de l'autre côté du chemin au NE !		NON
prospection PSG 49-0057 : dans les peuplements feuillus, QPED est majoritaire dans l'étage de la futaie, présence de quelques bouquets de QSESS, QPUB un peu en lisières mais globalement rares		NON
prospection PSG 49-0085 : rares peuplements de feuillus, dans lesquels QPED et QCHEV dominent		NON
prospection PSG 49-0273 : peuplements résineux, sauf parcelle forestière 4 = peuplement (futaie) pâturé, dominé par QPED, présence de QPUB uniquement en lisières		NON
prospection PSG 49-0082 : peuplements feuillus dominés par QPED, quelques QPUB en GB parcelle 1, mais effectif et surface bien trop limités, ailleurs QPUB très dispersés, mais quelques GB dans les lisières		NON
prospection PSG 49-0110 : peuplements feuillus dominés par QPED, QPUB rarement identifiés (et plutôt en bordures...)		NON
prospection PSG 49-0176 : peuplements feuillus dominés par QPED, présence de QCHEV, QPUB présents en taillis dégradés (faible surface), en lisières mais dispersés, rares à l'intérieur des peuplements		NON
prospection CBPS 49-0243 : un seul QPUB en GB identifié - Hors CCharges		NON
prospection PSG 49-0129 : parcelles 9d, 10a, 11a, 5c, 6a, 3a, 3b = peuplements très hétérogènes, dans lesquels QPED domine, en mélange avec QCHEV et plus rarement QSESS, QPUB rares et dispersés, avec quelques GB mais toujours en lisières		NON
prospection PSG 49-0248 : présence de QSESS (majoritaire ?) et QPED, QPUB en GB régulièrement identifiés, y compris à l'intérieur des peuplements, mais effectif très limité - quelques bouquets QPUB (5-6 arbres)		NON
prospection PSG 49-0221 : grande surface de QCHEV (majoritaire à l'échelle de la forêt), QPUB présent sur toute la périphérie de la forêt, en GB, formes et qualités intéressantes - parc fermé avec forte population de sangliers (organisation récolte glands ?)	équiv. 0,5 ha	effectif intéressant, mais concentré sur le pourtour de la propriété
prospection PSG 49-0001 : QSESS majoritaires, avec quelques QPED. Très peu de QPUB identifiés		NON
prospection PSG 49-0231 : peuplements dominés par QSESS et QPED, Quelques QPUB en GB identifiés dans la bordure SUD, mais dispersés ou en brins de taillis		NON
prospection PSG 49-0308 : peuplements QPUB majoritaires en parcelles 4p, 5p et 6p, avec GB, quelques QPED en mélange (à identifier pour récolte glands) - les peuplements les plus intéressants sont localisés au SUD parcelle 5 - attention = présence en mélange de QTAUZ et QCHEV en parcelle 6	8-10 ha	OUI mais propriétaire sans doute compliqué à gérer...
prospection PSG 49-0028 : parcelles 4p, 5p, 7p, et 8p = peuplements à QPUB majoritaires (attendant PSG 49-0308), avec GB isolés ou en bouquets, dans taillis QPUB. Peuplements malgré tout assez hétérogènes, avec présence autres chênes (QPED, QSESS et QTAUZ) qui nécessiteraient une prospection plus "fine" pour repérer les zones les plus favorables. Sous-étage abondant, voir impénétrable - qualité et vigueur assez médiocres,,	3-4 ha	envisageable malgré effectif GB limité
prospection PSG 49-0224 : QPUB présents mais très minoritaires, dans des peuplements feuillus très mélangés ou mixtes		NON
prospection PSG 49-0217 : peuplements feuillus limités et très hétérogènes - QTAUZ dans les brins de taillis, QPED dans l'étage de la futaie, QPUB très rares		NON
prospection CBPS 49-0198 : QTAUZ très majoritaires - QPUB oui mais très dispersés et concentrés en bordure de route		NON
prospection PSG 49-0020 : peuplements dominés par QPED, quelques QSESS et QTAUZ, QPUB rares et concentrés dans les lisières		NON
prospection PSG 49-0065 : peuplements dominés par QSESS, localement par QPED. Pas de QPUB identifiés		NON
prospection PSG 49-0323 : peuplements feuillus très limités, avec QTAUZ dans l'étage de taillis et rares QPED dans l'étage de la futaie		NON
prospection PSG 49-0445 : beaucoup de boisements de terres agricoles et de taillis - Peu de QPUB		NON
prospection PSG 49-0300 : présence de QPUB dans les parcelles autour de "Beauchêne", mais en mélange avec QPED majoritaires. QPUB présents dans les lisières mais abondance limitée. Les autres parcelles de la propriété ne présentent pas d'intérêt QPUB		NON
prospection PSG 49-0025 : parcelle feuillue n°10 = pas de QPUB identifiés - Parcelles 3h et 6d = QPED majoritaire dans l'étage de la futaie. QTAUZ dans les taillis. QPUB très rares (2 sujets identifiés...)		NON
prospection PSG 49-0119 : parcelle B1 = pas de QPUB identifié, B6, 7 et 8 = QTAUZ, C1 = parc avec QPED dominant, C2 et 3 = parc non accessible (à priori QPED aux jumelles)		NON

 <p>Conseil Gestion Forestière</p>	<p>CGF Yves LACOUTURE Gestionnaire Forestier Professionnel 8 lotissement la Groie 16230 CELLETES Tél : 06.08.84.02.85 Mail : ylac16@orange.fr</p>
<p>Projet CONQUETH</p>	
<p>Bilan prospections département de la Sarthe</p>	
<p>QPUB = chêne pubescent, QPED = chêne pédonculé, QSESS = chêne sessile, QCHEV = chêne chevelu, QTAUZ = chêne tauzin</p>	
<p>Descriptif synthétique</p>	<p>Surface</p>
<p>prospection PSG 72-0064 : les chênes présents dans les différents peuplements sont majoritairement QPED (+ hêtres). QPUB rares, concentrés le long des routes et en lisières</p>	<p>NON</p>
<p>prospection PSG 72-0119 : QPUB présents en GB en parcelle 22, mais en alignements de 3-4 sujets ou 8-10 arbres en lisière NW - très peu de QPUB identifiés en parcelles 1, 2, 18 et 21 = QPED majoritaire (en mélange avec QSESS et hêtre)</p>	<p>NON</p>
<p>peuplements intéressants : Q.PUB majoritaires, qualité des arbres correcte à bonne</p>	
<p>peuplements assez intéressants : dominante Q.PUB, mais peuplements qui nécessiteront un travail systématique de repérage des autres espèces de chêne présentes</p>	
<p>peuplements marginaux : surface un peu faible, effectif et/ou diamètres limités, peuplements très hétérogènes, mais disponibles si nécessaire</p>	
<p>Yves LACOUTURE Chargé de mission CNPF pour le projet CONQUETH</p>	



Conseil Gestion Forestière

CGF Yves LACOUTURE
Gestionnaire Forestier Professionnel
8 lotissement la Groie
16230 CELLETES
Tél : 06.08.84.02.85
Mail : ylac16@orange.fr

Projet CONQUETH

Bilan prospections département de l'Yonne

QPUB = chêne pubescent, QPED = chêne pédonculé, QSESS = chêne sessile, QCHEV = chêne chevelu, QTAUZ = chêne tauzin

Descriptif synthétique	Surface	Intérêt/cahier des charges
tournée avec les personnels de la SF de la CDC en forêt de "Trion" : QPED et QSESS majoritaires dans étage de la futaie - Présence de QPUB présumé uniquement sur la base des fruits observés (pas de plosité) = IDENTIFICATION QPUB ?		NON
tournée avec les personnels de la SF de la CDC en forêt de "Bas Coin" : mélanges taillis futaie avec forte dominance de QPUB (PF 5 et 6) - peuplements cloisonnés/éclaircis ou en cours - quelques chênes autres espèces à identifier si récolte.	8-10 ha	OUI si validation identification QPUB, diamètres qui dépassent rarement 40 cm
tournée avec les personnels de la SF de la CDC en forêt de "Bois Nardin" : QPED et QSESS largement dominants dans l'étage de la futaie - pas de QPUB identifiés		NON
prospection PSG 89-0166 : QPUB dominant, mais peuplements en taillis, avec tiges de futaie au stade PB très majoritairement		NON
prospection Forêt de Maulnes (gestion SF de la CDC) : peuplements indiqués en PF 25, 26 et 27 largement dominés par QPED - présence quelques QSESS, et QPUB très rarement identifiés - PF 1 et 2 (entrée Ouest de la forêt), mélange de QSESS, PUB et PED en BM et GB mais proportions difficile à évaluer en raison incertitude identification QPUB	5-6 ha	nécessiterait un gros travail d'identification individuelle en PF 1 et 2
prospection PSG 89-0673 : les chênes présents sont majoritairement pédonculés ou sessiles - quelques QPUB identifiés dans des coupes fortes de taillis conservant 50 à 80 tiges/ha...		NON
prospection Forêt du Champ Ragot (gestion SF de la CDC) : les chênes présents sont majoritairement pédonculés ou sessiles - quelques QPUB très dispersés et de forme médiocre		NON
prospection PSG 89-0084 : mélanges taillis-futaie, voire peuplements irrégularisés (cloisonnements et éclaircies) - QPUB dominants, mais présence de QPED et QSESS dispersés...	20-25 ha	OUI si validation identification QPUB, diamètres situés entre 30 et 45 cm
prospection PSG 89-0597 : quelques QPUB mais isolés ou en petits bouquets - Sur l'ensemble de la forêt, QPED et QSESS sont majoritaires		NON
prospection PSG 89-0481 : pas de QPUB identifiés - Etage de la futaie dominé par QPED et QSESS (un peu de hêtre)		NON
Descriptif synthétique	Surface	Intérêt/cahier des charges
prospection PSG 89-0539 : QPUB abondant, mais dans des peuplements de taillis en cours de conversion vers des mélanges taillis-futaie (sous forme de coupes ne conservant que 5 à 10 % des tiges sur pied) - Dominance de PB. Une parcelle un peu plus ancienne avec plutôt BM mais sous-étage dense de noisetiers		NON
prospection forêt communale de Trucy (89) : mélanges taillis futaie avec forte dominance de QPUB - peuplements cloisonnés/éclaircis - Attente contact technicien ONF- FAIRE VALIDER IDENTIFICATION QPUB	10-15 ha	OUI si validation identification QPUB, forêt privée attenante à "Bas Coin"
prospection forêt communale de Cusy (89) : mélanges taillis-futaie ou plutôt futaie avec sous-étage (noisetier dominant) - QPUB dominant dans l'étage de la futaie, mais QPED et QSESS également présents = nécessité d'identification arbre par arbre	10-15 ha	OUI si validation identification QPUB
prospection forêt communale de Sacy (89) : mélange taillis-futaie - QPUB dominant dans l'étage de la futaie, présence de QPED et QSESS dispersés = nécessité d'identification	20-25 ha	OUI si validation identification QPUB
prospection PSG 89-0696, 89-0433 : parcs fermés, mais observation de QPUB présumés en lisières = caractère pubescent plus ou moins présent, souvent peu marqué voire absent		A REVOIR
prospection PSG 89-0068 : conversion en cours en peuplements irréguliers - mélange de QPED, QSESS et QPUB présumé = proportion difficile à évaluer, mais QPUB présumé nettement minoritaire		NON
prospection PSG 89-0055 : futaies (plutôt BM) avec sous-étage et peuplements en cours d'irrégularisation - QPUB présumé localement dominant, mais transition/mélange vers/avec QSESS dans les stations les plus favorables - discrimination très compliquée, avec des chênes présentant des caractéristiques morphologiques très variables	10-12 ha	QPUB à confirmer - nécessiterait un gros travail d'identification individuelle
prospection PSG 89-0441 : présence de QPUB présumé, plutôt sur les haut de versant, mais dispersés dans des peuplements très hétérogènes issus de coupes fortes de taillis - présence de QPED et QSESS, plutôt dans les pentes et les fonds de talweg - zones de peuplements quasiment sans effectif de futaie = hors CCharges		NON

peuplements intéressants : Q.PUB majoritaires, qualité des arbres correcte à bonne

peuplements assez intéressants : dominante Q.PUB, mais peuplements qui nécessiteront un travail systématique de repérage des autres espèces de chêne présentes

peuplements marginaux : surface un peu faible, effectif et/ou diamètres limités, peuplements très hétérogènes, mais disponibles si nécessaire

 Conseil Gestion Forestière			CGF Yves LACOUTURE Gestionnaire Forestier Professionnel 8 lotissement la Groie 16230 CELLETES Tél : 06.08.84.02.85 Mail : ylac16@orange.fr
	Projet CONQUETH Bilan prospections département de l'Essonne		
QPUB = chêne pubescent, QPED = chêne pédonculé, QSESS = chêne sessile, QCHEV = chêne chevelu, QTAUZ = chêne tauzin			
	Descriptif synthétique	Surface	Intérêt/cahier des charges
	prospection PSG 91-0023 : QSESS très majoritaire - QPUB présent dans des taillis médiocres, avec dimensions et effectif trop faibles		NON
	prospection PSG 91-0062 : bouquet de QPUB répondant aux critères du CCharges, mais sur une surface très limitée (2 ha maxi) avec un sous-étage très abondant	1-2 ha	envisageable, mais conditions de récolte compliquées et surface limitée
	prospection PSG 91-0048 : peuplement à dominante QPUB, récemment éclairci - quelques BM et GB, mais assez dispersés - identification nécessaire des autres chênes = gros travail vu la densité des tiges...	3-4 ha	OUI malgré grosseur moyenne QPUB un peu faible
peuplements intéressants : Q.PUB majoritaires, qualité des arbres correcte à bonne			
peuplements assez intéressants : dominante Q.PUB, mais peuplements qui nécessiteront un travail systématique de repérage des autres espèces de chêne présentes			
peuplements marginaux : surface un peu faible, effectif et/ou diamètres limités, peuplements très hétérogènes, mais disponibles si nécessaire			

 Conseil Gestion Forestière			CGF Yves LACOUTURE Gestionnaire Forestier Professionnel 8 lotissement la Groie 16230 CELLETES Tél : 06.08.84.02.85 Mail : ylac16@orange.fr
	Projet CONQUETH Bilan prospections forêts ONF		
QPUB = chêne pubescent, QPED = chêne pédonculé, QSESS = chêne sessile, QCHEV = chêne chevelu, QTAUZ = chêne tauzin			
	Descriptif synthétique	Surface	Intérêt/cahier des charges
	prospection forêt domaniale de Milly (49) = QPUB dispersé dans les lisières, forêt très majoritairement résineuse - forêt domaniale de Fontevraud = camp militaire sur la quasi-totalité de la surface, et prospection pour l'instant limitée à un road sampling - (interlocuteur = Paul KERSALE - ONF)		NON
	rencontre technicien ONF et tournée en forêt Dom. de Loches (37) : QSESS très majoritaire - quelques rares QPUB dans les lisières NORD...		NON
	prospection forêt domaniale de Chinon (37) : rencontre agent ONF de la MF Jacques Molay. Prospection en road sampling = grandes surfaces de pins maritimes. Les meilleures stations sont dominées par le QSESS et le hêtre, Pas de QPUB identifiés		NON
	prospection forêt communale de Trucy (89) : mélanges taillis-futaie avec forte dominance de QPUB - peuplements cloisonnés/éclaircis - Attente contact technicien ONF- FAIRE VALIDER IDENTIFICATION QPUB	10-15 ha	OUI si validation identification QPUB, forêt privée attenante à "Bas Coin"
	prospection forêt communale de Cusy (89) : mélanges taillis-futaie ou plutôt futaie avec sous-étage (noisetier dominant) - QPUB dominant dans l'étage de la futaie, mais QPED et QSESS également présents = nécessité d'identification arbre par arbre	10-15 ha	OUI si validation identification QPUB
	prospection forêt communale de Sacy (89) : mélange taillis-futaie - QPUB dominant dans l'étage de la futaie, présence de QPED et QSESS dispersés = nécessité d'identification	20-25 ha	OUI si validation identification QPUB
	prospection forêt communale de Veuxhaules (21) : les peuplements autour du point d'inventaire IFN sont plutôt dominés par QPED, dans des peuplements de types futaie claire à BM avec sous-étage noisetier et/ou taillis maigre, Problème d'identification QPUB en raison d'une pilosité peu marquée voire absente - caractéristiques dendro de toute façon hors CCharges		NON
	prospection forêt communale de Mavilly-Mandelot (21) : futaies 3-400 tiges (surtout PB et BM)/ha, issues de coupes fortes (affouage) mélangées de QPED, QSESS et QPUB (présumé) - identification QPUB incertaine en raison du caractère pubescent peu marqué, voire absent - caractéristiques dendro de toute façon hors CCharges		NON
	Descriptif synthétique	Surface	Intérêt/cahier des charges
	prospection forêt communale de Thorey sur Ouche (21) : peuplements hors CCharges - sur les sols les plus superficiels, les chênes présents sont à priori QPUB, mais caractère pubescent peu marqué voire absent		NON
	prospection forêt communale de Blaisy-Bas (21) : autour du point d'inventaire IFN (PF 5, 6, 10 et 21), présence de QPUB présumés en mélange avec QPED, dans des mélanges taillis charme et futaie irrégulière de chênes (dominante BM) - QPUB présumé plutôt majoritaire, mais irrégulièrement réparti	4-5 ha	QPUB à confirmer - nécessiterait un gros travail d'identification individuelle
	prospection Ft Domaniale des Abbayes (18) : "Canton de la Roche" = QPUB dominant, mais dans des peuplements très disparates, répartis en mosaïque très irrégulière, allant de taillis très dégradés à des bouquets de QPUB en BM et GB (assez beaux arbres) - effectif répondant au CCharges bien trop dispersé - "Canton de Soudrain" = QPUB oui, mais minoritaire et trop de mélange avec QSESS et QPED		NON
	prospection Ft Sectionale de Veaugues (18) : peuplements visités = taillis/sous-étage < 10m avec +/- 80-100 réserves/ha en PB et BM - les docs ONF récupérés <u>à postériori</u> indiquent une grande surface en chênaie pubescente dans les massifs de "Crésancy" et de "Voisy"	> 30 ha ?	à revoir si possible compte tenu de la surface identifiée de chênaie pubescente
	peuplements intéressants : Q.PUB majoritaires, qualité des arbres correcte à bonne		
	peuplements assez intéressants : dominante Q.PUB, mais peuplements qui nécessiteront un travail systématique de repérage des autres espèces de chêne présentes		
	peuplements marginaux : surface un peu faible, effectif et/ou diamètres limités, peuplements très hétérogènes, mais disponibles si nécessaire		

VII. Annexe 2 : Fiches signalétiques des peuplements retenus

Identification de peuplements de CHENES PUBESCENTS en vue de récoltes de graines		
Notateur(s) : YVES LACOUTURE		Date : 28/08/2018
Département : 18	Commune : MONTIGNY	Lieu-dit : bois des Huipilliers
Coordonnées propriétaire : réfèrent CNPF : David HOUMEAU = 07.77.94.95.52 - Réf DGD = 18-0442		
Coordonnées GPS : 02°40'01,5" Est et 47°13'33,1" Nord		
Type de propriété :	privée	
Accessibilité au peuplement : bonne		
Substrat : calcaire	SER (réf IFN) : limite Champagne berrichonne et Pays fort	
Description du peuplement :		
ESSENCES PRESENTES DANS ETAGES DOMINANT ET CODOMINANT		
QPUB > 60 %	autres chênes 20 %	autres feuillus 10 %
TYPE DE PEUPEMENT :	mélange taillis futaie	
SURFACE :	3-4 ha	
ÂGE APPROXIMATIF :	sans objet (structure irrégulière)	
DENSITÉ Q. PUB FUTAIE :	> 50 tiges diam. 30cm et +/-ha	
DIAM. MOY. :	40 à 60 cm	
Ht MOY. :	26-28 m pour les arbres dominants	
Gm2 :	10 à 12 m²	
FORMES HOUPPIERS :	assez bien développé	
QUALITÉS BOIS :	A - B - C	
ÉTAT SANITAIRE :	bon	
HOMOGENÉITÉ :	toutes dimensions dendrométriques	
SOUS-ETAGE :	taillis assez complet	
% D'ARBRES + :	20%	
POTENTIEL ÉTI. VERTE :	à priori non compte tenu du niveau de mélange	
Photos peuplement : NON		
Autres observations : nécessité d'une identification pied à pied = opération compliquée vue la hauteur des arbres		

Identification de peuplements de CHENES PUBESCENTS en vue de récoltes de graines		
Notateur(s) : YVES LACOUTURE		Date : 21/08/2018
Département : 36	Commune : LURAI	Lieu-dit : RD 3 - Fournioux
Coordonnées propriétaire : réfèrent CNPF : Bruno JACQUET = 06.14.52.88.84 -		
Coordonnées GPS : 00°54'45,6" Est et 46°40'49,4" Nord		
Type de propriété :	privée	
Accessibilité au peuplement : bonne		
Substrat : calcaire	SER (réf IFN) : Confins Brandes	
Description du peuplement :		
ESSENCES PRESENTES DANS ETAGES DOMINANT ET CODOMINANT		
QPUB > 80 %	autres chênes 10 %	autres feuillus 5 %
TYPE DE PEUPEMENT :	irrégulier	
SURFACE :	5-7 ha	
ÂGE APPROXIMATIF :	sans objet (structure irrégulière)	
DENSITÉ Q. PUB FUTAIE :	> 80 tiges diam. 30cm et +/-ha	
DIAM. MOY. :	30 à 50 cm	
Ht MOY. :	20-22 m pour les arbres dominants	
Gm2 :	14 à 16 m²	
FORMES HOUPPIERS :	assez irrégulières selon densité de l'étage de la futaie	
QUALITÉS BOIS :	B - C - D	
ÉTAT SANITAIRE :	bon	
HOMOGENÉITÉ :	toutes dimensions dendrométriques	
SOUS-ETAGE :	peu abondant	
% D'ARBRES + :	10%	
POTENTIEL ÉTI. VERTE :	envisageable	
Photos peuplement : NON		
Autres observations : les deux propriétés sont imbriquées l'une dans l'autre, mais appartiennent à 2 frères - les peuplements intéressants sont répartis dans différents petits massifs disjoints		

Identification de peuplements de CHENES PUBESCENTS en vue de récoltes de graines		
Notateur(s) : YVES LACOUTURE		Date : 10/07/2018
Département : 49	Commune : JARZE VILLAGES	Lieu-dit : Chaloché
Coordonnées propriétaire : réfèrent CNPF = Jean-Jacques JEMIN		
Coordonnées GPS : 0°19'31,9" Ouest et 47°32'48" Nord		
Type de propriété :	privée	
Accessibilité au peuplement : bonne, mais contacter impérativement le propriétaire		
Substrat : calcaire	SER (réf IFN) : Val d'Anjou	
Description du peuplement :		
ESSENCES PRESENTES DANS ETAGES DOMINANT ET CODOMINANT		
QPUB 75 %	QPED 20 %	autres feuillus 5 %
TYPE DE PEUPELEMENT :	irrégulier par bouquets	
SURFACE :	8-10 ha	
ÂGE APPROXIMATIF :	sans objet	
DENSITÉ Q. PUB FUTAIE :	irrégulier mais > 80 tiges/ha	
DIAM. MOY. :	irrégulier mais > 40 cm	
Ht MOY. :	irrégulier mais > 20m	
Gm2 :	irrégulière de 12 à 18 m²	
FORMES HOUPPIERS :	bien développée	
QUALITÉS BOIS :	B - C - D	
ÉTAT SANITAIRE :	bon	
HOMOGÉNÉITÉ :	moyenne = toutes dimensions dendrométriques	
SOUS-ETAGE :	OUI abondant	
% D'ARBRES + :	20%	
POTENTIEL ÉTI. VERTE :	envisageable	
Photos peuplement : OUI		
Autres observations : peuplements concernés dominés par QPUB, mais assez hétérogène sur la base des critères dendrométriques - propriétaire qui risque d'être compliqué à gérer,,		

Identification de peuplements de CHENES PUBESCENTS en vue de récoltes de graines		
Notateur(s) : YVES LACOUTURE		Date : 07/08/2018
Département : 89	Commune : TRUCY SUR YONNE	Lieu-dit : Bas Coin
Coordonnées propriétaire : gestion Sté Forestière CDC réfèrent CNPF : Brigitte JOZON = 06.12.01.55.42 - Réf DGD = 89-0435		
Coordonnées GPS : 03°39'12,8" Est et 47°38'30,4" Nord		
Type de propriété : privée		
Accessibilité au peuplement : bonne, mais contacter impérativement le gestionnaire		
Substrat : calcaire	SER (réf IFN) : plateaux calcaires du Nord-Est	
Description du peuplement :		
ESSENCES PRESENTES DANS ETAGES DOMINANT ET CODOMINANT		
QPUB (?) 75 %	QSESS 20 %	autres feuillus 5 %
TYPE DE PEUPELEMENT : en cours de conversion vers irrégulier		
SURFACE : 8-10 ha		
ÂGE APPROXIMATIF : sans objet (structure irrégulière)		
DENSITÉ Q. PUB FUTAIE : > 80 tiges diam. 30cm et +/-ha		
DIAM. MOY. : 30 cm pour les arbres dominants		
Ht MOY. : 16-18 m pour les arbres dominants		
Gm2 : 10 à 12 m²		
FORMES HOUPPIERS : bon développement à venir		
QUALITÉS BOIS : B - C - D		
ÉTAT SANITAIRE : bon		
HOMOGENÉITÉ : moyenne = toutes dimensions dendrométriques		
SOUS-ETAGE : taillis		
% D'ARBRES + : 10%		
POTENTIEL ÉTI. VERTE : envisageable si confirmation QPUB		
Photos peuplement : OUI		
Autres observations : critères morphologiques atypiques - prospection limitée en raison de la surface très importante de la forêt = potentiel surfacique à priori plus important		

Identification de peuplements de CHENES PUBESCENTS en vue de récoltes de graines		
Notateur(s) : YVES LACOUTURE		Date : 09/08/2018
Département : 89	Commune : VERMENTON	Lieu-dit : communal de SACY
Coordonnées propriétaire : Commune de VERMENTON (SACY) - Réfèrent ONF : Caroline MERRET = 06.25.20.28.92		
Coordonnées GPS : 03°48'44,6" Est et 47°38'42,6" Nord		
Type de propriété :	publique (communale)	
Accessibilité au peuplement : bonne		
Substrat : calcaire	SER (réf IFN) : plateaux calcaires du Nord-Est	
Description du peuplement :		
ESSENCES PRESENTES DANS ETAGES DOMINANT ET CODOMINANT		
QPUB (?) 80%	QSESS et QPED 15 %	autres feuillus 5 %
TYPE DE PEUPEMENT :	en cours de conversion vers irrégulier	
SURFACE :	20-25 ha	
ÂGE APPROXIMATIF :	sans objet (structure irrégulière)	
DENSITÉ Q. PUB FUTAIE :	> 100 tiges diam. 30cm et +/-ha	
DIAM. MOY. :	35-40 cm pour les arbres dominants	
Ht MOY. :	18-20 m pour les arbres dominants	
Gm2 :	14 à 16 m²	
FORMES HOUPPIERS :	bon développement à venir	
QUALITÉS BOIS :	B - C - D	
ÉTAT SANITAIRE :	bon	
HOMOGENÉITÉ :	moyenne = toutes dimensions dendrométriques	
SOUS-ETAGE :	taillis	
% D'ARBRES + :	10%	
POTENTIEL ÉTI. VERTE :	envisageable si confirmation QPUB	
Photos peuplement : OUI		
Autres observations : critères morphologiques atypiques - prospection à l'aveugle, donc limitée, en l'absence de cartos de description de peuplements = potentiel surfacique à priori plus important		

Identification de peuplements de CHENES PUBESCENTS en vue de récoltes de graines

Notateur(s) : YVES LACOUTURE	Date : 09/08/2018
-------------------------------------	--------------------------

Département : 89	Commune : LUCY SUR CURE	Lieu-dit : Bois des Rompis
-------------------------	--------------------------------	-----------------------------------

Coordonnées propriétaire : Référent CNPF : Brigitte JOZON = 06.12.01.55.42 - réf DGD = 89-0084
--

Coordonnées GPS : 03°45'50,2" Est et 47°38'22,6" Nord
--

Type de propriété : privée

Accessibilité au peuplement : bonne
--

Substrat : calcaire	SER (réf IFN) : plateaux calcaires du Nord-Est
----------------------------	---

Description du peuplement :

ESSENCES PRESENTES DANS ETAGES DOMINANT ET CODOMINANT

QPUB (?) 80 %	QSESS et QPED 15 %	autres feuillus 5 %
----------------------	---------------------------	----------------------------

TYPE DE PEUPEMENT :	en cours de conversion vers irrégulier
SURFACE :	20-25 ha
ÂGE APPROXIMATIF :	sans objet (structure irrégulière)
DENSITÉ Q. PUB FUTAIE :	> 80 tiges diam. 30cm et +/-ha
DIAM. MOY. :	35-40 cm pour les arbres dominants
Ht MOY. :	16-18 m pour les arbres dominants
Gm2 :	14 à 16 m²
FORMES HOUPPIERS :	bon développement à venir
QUALITÉS BOIS :	B - C - D
ÉTAT SANITAIRE :	bon
HOMOGENÉITÉ :	moyenne = toutes dimensions dendrométriques
SOUS-ETAGE :	taillis
% D'ARBRES + :	10%
POTENTIEL ÉTI. VERTE :	envisageable si confirmation QPUB

Photos peuplement : OUI

Autres observations : critères morphologiques atypiques - prospection limitée compte tenu de la surface de la forêt, mais peuplements assez homogènes = potentiel surfacique à priori plus important

Identification de peuplements de CHENES PUBESCENTS en vue de récoltes de graines		
Notateur(s) : YVES LACOUTURE		Date : 08/08/2018
Département : 89	Commune : ANCY LE FRANC	Lieu-dit : Communal de CUSY
Coordonnées propriétaire : Commune de ANCY LE FRANC (CUSY) - Réfèrent ONF : Nathalie Sachet, Responsable UT Tonnerrois, 03 86 75 18 50 - 06 03 42 96 14		
Coordonnées GPS : 04°08'46" Est et 47°44'48" Nord		
Type de propriété : publique (communale)		
Accessibilité au peuplement : bonne		
Substrat : calcaire	SER (réf IFN) : plateaux calcaires du Nord-Est	
Description du peuplement :		
ESSENCES PRESENTES DANS ETAGES DOMINANT ET CODOMINANT		
QPUB (?) 75 %	QSESS et QPED 20 %	autres feuillus 5 %
TYPE DE PEUPEMENT : en cours de conversion vers irrégulier		
SURFACE : 10-15 ha		
ÂGE APPROXIMATIF : sans objet (structure irrégulière)		
DENSITÉ Q. PUB FUTAIE : > 80 tiges diam. 30cm et +/-ha		
DIAM. MOY. : 40-45 cm pour les arbres dominants		
Ht MOY. : 18-20 m pour les arbres dominants		
Gm2 : 12 à 14 m²		
FORMES HOUPPIERS : bon développement à venir		
QUALITÉS BOIS : B - C - D		
ÉTAT SANITAIRE : bon		
HOMOGÉNÉITÉ : moyenne = toutes dimensions dendrométriques		
SOUS-ETAGE : noisetier essentiellement		
% D'ARBRES + : 10%		
POTENTIEL ÉTI. VERTE : envisageable si confirmation QPUB		
Photos peuplement : NON		
Autres observations : critères morphologiques atypiques - prospection à l'aveugle, donc limitée, en l'absence de cartos de description de peuplements = potentiel surfacique à priori plus important		

Identification de peuplements de CHENES PUBESCENTS en vue de récoltes de graines		
Notateur(s) : YVES LACOUTURE		Date : 19/09/2018
Département : 91	Commune : AUVERS ST GEORGES	Lieu-dit : la Grange des Bois
Coordonnées propriétaire : réfèrent CNPF : Raphaël TREMBLEAU = 06.03.71.89.92		
Coordonnées GPS : 02°14'41,4" Est et 48°29'30,6" Nord		
Type de propriété :	privée	
Accessibilité au peuplement : bonne		
Substrat : calcaire	SER (réf IFN) : Pays des Yvelines	
Description du peuplement :		
ESSENCES PRESENTES DANS ETAGES DOMINANT ET CODOMINANT		
QPUB > 75 %	autres chênes 20 %	autres feuillus
TYPE DE PEUPEMENT :	taillis en conversion avec BM/GB dispersés	
SURFACE :	3-4 ha	
ÂGE APPROXIMATIF :	50-60 ans pour le taillis	
DENSITÉ Q. PUB FUTAIE :	50-60 tiges diam. 30cm et +/-ha	
DIAM. MOY. :	25-30 cm pour le taillis, BM/GB 40-50 cm	
Ht MOY. :	18-20 m pour les arbres dominants	
Gm2 :	10 à 12 m²	
FORMES HOUPPIERS :	assez bien développé pour les BM et GB	
QUALITÉS BOIS :	B - C	
ÉTAT SANITAIRE :	bon	
HOMOGENÉITÉ :	toutes dimensions dendrométriques	
SOUS-ETAGE :	non	
% D'ARBRES + :	5%	
POTENTIEL ÉTI. VERTE :	envisageable à terme, selon sylviculture appliquée	
Photos peuplement : NON		
Autres observations : catactères morphologiques assez variables, pilosité et forme des feuilles en particulier		

VIII. Annexe 3 : Comptes rendus des tournées de juin 2019

COMITE TECHNIQUE DU VOLET 4 DU PROGRAMME CONQUETH**« Approvisionnement en chêne pubescent de la filière graines et plants »**Compte rendu de la tournée du 21 juin 2019

VISITE D'UN PEUPEMENT PRIVE A PROXIMITE DE L'AEROPORT D'ANGERS (49)

Participants : E. de Becdelièvre (Propriétaire), S. Girard (IDF), L. Guisneuf (Vilmorin), JJ Jemin (CRPF 49), C. Joyeau (IRTSEA), M. Jolliot (DDT 49), Y. Lacouture (CGF), C. Maison (DRAAF PdL), N. Ricodeau (IRSTEA).

Parmi les 36 peuplements visités par Y. Lacouture en région Pays de la Loire, celui de Chaloché est le seul qui répondait au cahier des charges. Il est situé dans la SER du Val d'Anjou (680 mm/an, 380 durant la période de végétation (données 1980/2010)) en Maine et Loire sur substrat calcaire avec des poches sableuses. Taillis sous Futaie avec un important sous-bois à base de noisetiers. Dans le PSG, il est prévu des éclaircies légères pour améliorer l'existant (JJ Jemin).

Pas de problèmes sanitaires observés sur chênes ces dernières années; quelques dessèchements en bordure des cloisonnements sylvicoles suite à leur ouverture. L'accès aux peuplements de QPU est aisé. Dans la zone visitée, présence de l'ordre de 90 % de phénotypes QPU (pubescent) et 10 % de QRO (pédunculé), espèces dont les glands se distinguent facilement lors de la récolte. Néanmoins, selon L. Guisneuf (Vilmorin), le sous-bois est trop encombré pour permettre la récolte des glands. Il faudrait broyer les noisetiers. Par ailleurs, les houppiers des QPU sont étriés. Il serait en revanche possible de récolter sur les chemins qui sillonnent la zone. Pour mémoire, la récolte des glands se fait à la main.

Conclusion : Le groupe retient ce peuplement comme possible source de graine en catégorie identifiée de QPU 101. La récolte est envisageable sur les chemins, sur une zone de 5/6 ha dans la partie située au sud-ouest du château.

Le propriétaire- présent lors de la venue du groupe- est a priori d'accord pour permettre des récoltes de glands. Il a pu rencontrer le représentant du semencier (Mr Guisneuf, Vilmorin) qui interviendra pour récolter si la glandée s'avère suffisante (fructification à évaluer fin août-début septembre). Le cas échéant, les questions de contractualisation (dont indemnisation) et d'organisation de la récolte seront traitées entre le propriétaire et le semencier.



Forêt de Chaloché, Jarzé Village (Photo : Y. Lacouture)

VISITE D'UN PEUPEMENT PRIVE PRES DE CHATELLERAULT (36)

Participants : Mr van Brabant (Propriétaire), S. Girard (IDF), L. Guisneuf (Vilmorin), B. Jacquet (CRPF 36), C. Joyeau (IRTSEA), M. Jolliot (DDT 49), Y. Lacouture (CGF), N. Ricodeau (IRSTEA).

SER Confins Brandes (650 mm /an (1980/2010)). Commune de Lurais (36). Substrat calcaire. Beaux arbres + 35 cm de diamètre (les plus gros se trouvent dans la partie basse, à l'opposé de l'entrée). Arbres bien droits, très peu d'individus brogneux, tous ont phénotype QPU. Un arbre chablis permet de vérifier la présence de glands. Sous-bois beaucoup plus favorable à la récolte que le précédent arrêt, arbres + beaux. De l'ordre de 4/5 ha contigus seraient concernés sur 2 propriétés appartenant à 2 frères en intégrant la partie en triangle située de l'autre côté de la route visitée également.



Conclusion : Peuplement à retenir comme source de graines en catégorie identifiée de QPU 101.

Le propriétaire-présent lors de la venue du groupe- est a priori d'accord pour permettre des récoltes de glands. Il a pu rencontrer L. Guisneuf (Vilmorin) avec qui il traitera si des récoltes peuvent avoir lieu.

Le contact reste à établir avec le second propriétaire concerné.

L'importance de la glandée doit être évaluée en fin d'été. B. Jacquet du CRPF se propose pour faire remonter l'info auprès de L. Guisneuf.

Peuplement de Lurais (36), Photos CNPF, S. Girard



Sabine Girard, CNPF-IDF, Lyon le 22 août 2019

Compte rendu de la tournée du 27 juin 2019

FORET COMMUNALE DE CUSY (89), BOIS DE PETEAU

Participants : R. Bernard (ONF, UT Tonnerrois), B. Cellier (ONF, UT Tonnerrois), J. Chauvin (DRAAF BFC), P. Chenu (ON, UT Tonnerrois), L. Clerc (ONF, UT Tonnerrois), A. Delbergue (CRPF 89), S. Girard (IDF), C. Joyeau (IRTSEA), X. Juchet (Vilmorin), Y. Lacouture (CGF), Ph. Proudhon (ONF, DT BFC, Correspondant Graines et Plants), N. Suchet (ONF, responsable UT Tonnerrois).

SER (800 mm /an (1980/2010)). Calcaire fissuré. Anciens TSF avec beaux arbres + 35 cm. Pas de problème sanitaire ni de dépérissement observés sur les chênes ses dernières années. Rq, Avant la visite d'Yves Lacouture, le technicien local (P. Chenu) ne pensait pas avoir du chêne pubescent (QPU) dans cette forêt mais du chêne sessile (QPE). Nous parcourons le plateau, qui est a priori la zone la plus riche en QPU. Beaux individus en termes de diamètre (30/40) et de hauteur. Les arbres observés, ne possèdent pas toujours tous les critères de détermination du QPU (écorce, glands, semis, disposition des feuilles, pubescence du rameaux de l'année, pubescence des feuilles). Néanmoins, ils ne possèdent pas les caractéristiques de QPE et les experts présents considèrent cette zone comme composée très majoritairement de QPU.

Nous allons ensuite à l'extrémité du plateau où le sol est plus profond et frais et rencontrons plus de sessiles ainsi que des pédonculés => cette zone devra être exclue de la récolte. Au final, la zone retenue pour récolter des glands occupe environ 35 ha sur le plateau. Le sous-bois est peu encombré mais le sol est souvent recouvert de lierre ce qui est un peu gênant pour la récolte de glands. Remarque : la récolte est manuelle.

Pour lever les incertitudes sur l'espèce présente, des analyses génétiques pourraient être pratiquées mais sur quels arbres et sur combien ?



Peuplements en forêt communale de Cusy (89), Photos CNPF, S. Girard

Conclusion : Le groupe retient ce peuplement comme source de graines de QPU 901. La zone de récolte potentielle est de l'ordre de 35 ha au niveau du plateau. Le gestionnaire informera les communes propriétaires que des graines pourraient être récoltées et demandera leur accord.

Une fois l'accord obtenu, il faudra s'assurer de la bonne fructification entre mi-août et mi-septembre (X. Juchet pourrait passer lors de sa prospection ou contactera P. Chenu pour avoir l'information).

Si une récolte est possible, elle sera organisée par l'ONF ou Vilmorin selon les modalités de collaborations habituelles.

Ph. Proudhon, correspondant Graines et Plants, suivra ce dossier à la DT ONF de BFC.

2 FORET COMMUNALE DE TRUCY (89)

Participants : J. Chauvin (DRAAF BFC), A. Delbergue (CRPF 89), S. Girard (IDF), C. Joyeau (IRTSEA), X. Juchet (Vilmorin), Y. Lacouture (CGF), Ph. Proudhon (ONF, DT BFC, Correspondant Graines et Plantes), B. Terreau (ONF UT Auxerrois et Puisaye-Forterre).

Forêt de 115 ha, située à l'ouest du village de Trucy, gérée en irrégulier, sur un plateau à 200 m d'altitude, sur des sols calcaires très filtrants avec une pluviométrie annuelle d'environ 730 mm. La partie ouest du plateau est plus riche. B. Terreau avait identifié QPU sur un versant pentu exposé au sud avec des individus de faible hauteur. Ailleurs, il avait des difficultés à identifier les espèces de chênes et pensait avoir des hybrides puisque des chênes pubescents (QPU), sessile (QPE) et pédonculé (QRO) sont présents sur le plateau.

Des dépérissements sont observés sur les charmes et les chênes ses dernières années, les pins noirs à proximité souffrent également, le pin sylvestre semble OK.

Environ 25 ha avec beaucoup de QPU. Au niveau du premier arrêt, beaucoup de QPE présents => trop pour retenir cette zone pour la récolte. Deuxième arrêt plus à l'ouest dans un secteur plus riche où des QRO sont également présents.

=> Conclusion : le groupe ne retient pas cette forêt comme source potentielle de graines de QPU.



Chêne pubescent (à gauche) et sessile (à droite) en forêt communale de Trucy (89), Photos CNPF, S. Girard

ARRET 3 : FORET COMMUNALE DE SACY (89)

Participants : S. Girard (IDF), C. Joyeau (IRTSEA), X. Juchet (Vilmorin), Y. Lacouture (CGF).

Forêt dans laquelle le COPIL s'était arrêté en octobre 2018. Plateau à 200/240 m d'altitude. Pluviométrie moyenne de 766 mm/an.

Situation très voisine de celle de la forêt de Cusy visitée le matin : les chênes sont majoritairement identifiés comme pubescents même s'ils ne présentent pas toujours tous les caractères morphologiques spécifiques. Eliminer de la zone de récolte les zones les plus riches au plan édaphique où un plus grand nombre de sessiles est présent.

Conclusion : Le groupe retient ce peuplement comme source de graines de QPU 901. La zone de récolte potentielle est de l'ordre de 40 ha. Le gestionnaire local (Caroline Merret, agent ONF) et son chef d'unité (Christophe Mouy) seront contactés de façon à ce qu'ils puissent informer les communes propriétaires que des graines pourraient être récoltées et demander leur accord.

Il faudra toutefois s'assurer de la bonne fructification entre mi-août et mi-septembre. Si une récolte est possible, elle sera organisée par un semencier (ONF ou Vilmorin) selon les modalités habituelles (c'est-à-dire selon les possibilités des équipes de récolteurs de l'un et l'autre et les modalités de collaborations habituelles).



Ph. Proudhon, correspondant Graines et Plants, suivra ce dossier à la DT ONF de BFC.

Chênes pubescents en forêt communale de Sacy (89), Photos CNPF, S. Girard

Sabine Girard, CNPF-IDF, Lyon le 22 août 2019

Compte rendu de la tournée du 28 juin 2019

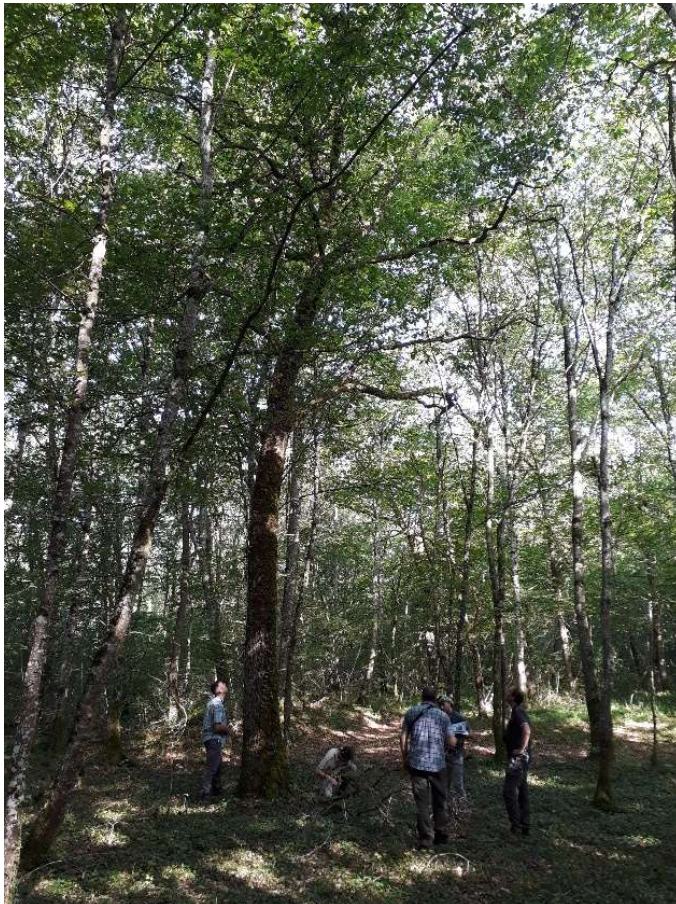
FORET PRIVEE DE MONTIGNY (18)

Participants : S. Girard (IDF), D. Houmeau (CRPF 18), X. Juchet (Vilmorin), Y. Lacouture (CGF) ; N. Ricodeau (IRSTEA), J. Rosa (CRPF Centre).

Peuplement privé situé en limite des SER « Champagne berrichonne » et « Pays fort » de 3 ha. Température annuelle moyenne 11°C / Précipitations annuelles 866 mm / Précipitations en saison de végétation 484 mm / P-ETP mai-septembre -215 mm.

Beaux individus (40 cm de diamètre) dans la partie basse du vallon (cf. photo). Accessibilité de la parcelle bonne ainsi que les conditions de récoltes. Néanmoins, pour X. Juchet, la faible surface est un frein au déplacement d'une équipe de récolteurs. Le propriétaire du peuplement étant récemment décédé, le contact du ou des successeurs ne se fera pas dans l'immédiat. Le CRPF se chargera de les informer de la possibilité d'y récolter des glands. Néanmoins, il paraît difficile d'envisager une récolte en 2019.

Conclusion : Le groupe retient ce peuplement comme source de graines de QPU 101. Pas de récolte à envisager en 2019.



Beau chêne pubescent en forêt privée à Montigny (18), Photo CNPF, S. Girard

Peuplement de Montigny (18),
Photo CNPF, S. Girard



FORET SECTIONALE DE VEAUGUES (18)

Participants : S. Girard (IDF), D. Houmeau (CRPF 18), X. Juchet (Vilmorin), Y. Lacouture (CGF) ; N. Ricodeau (IRSTEA), J. Rosa (CRPF Centre).

Lors de son passage dans le secteur, Yves Lacouture n'avait pas pu rencontrer le gestionnaire. Il n'avait pas sélectionnée cette forêt car les parcelles qu'il avait alors visitées ne correspondaient pas au cahier des charges pour la récolte de graines (en raison en particulier d'une proportion de QPU insuffisante). Le document d'aménagement -reçu ultérieurement- mentionne néanmoins une surface importante de peuplements QPU (80 ha) dont une partie au moins pourrait répondre à notre cahier des charges. Compte tenu de la proximité avec la forêt de Montigny, le groupe se rend dans la zone indiquée (Sectionale de Veaugues-Cresancy, parcelles 15/16).

Les QPU sont plus petits et moins gros qu'à Montigny mais sur une surface bien plus grande (a priori environ 40 ha). Il existe quelques sessiles. Surface intéressante pour mobiliser une équipe de récolteurs. Très bonne accessibilité et présence de noisetiers à proximité de la route départementale qui nuisent à la facilité de récolte, ils sont moins abondants lorsqu'on pénètre plus avant dans le peuplement.

Conclusion : Le groupe retient ce peuplement comme source de graines de QPU 101. Le gestionnaire local ONF (Mr R. Roger) et son chef d'unité (???) seront contactés de façon à ce qu'ils informent les propriétaires que des graines pourraient être récoltées et demander leur accord. Il faudra toutefois s'assurer de la bonne fructification entre mi-août et mi-septembre. Si une récolte est possible, elle sera organisée par un semencier (ONF ou Vilmorin) selon les modalités habituelles (c'est-à-dire selon les possibilités des équipes de récolteurs de l'un et l'autre et les modalités de collaborations habituelles). Xavier Mandret (à contacter), correspondant Graines et Plants, suivra ce dossier à la DT ONF COA.

Sabine Girard, CNPF-IDF, Lyon le 22 août 2019